

Sammanställning av enkät

# Ofrivillig ensamhet

av Hållbar Utveckling Skåne  
på uppdrag av Region Skåne

---



## Introduktion

På uppdrag av Region Skåne har Hållbar Utveckling Skåne skickat ut en enkät som handlar om ofrivillig ensamhet med syfte att använda svaren för att ta fram idéer på hur arbetet mot ofrivillig ensamhet kan samordnas och utvecklas i Skåne, som ett led i Region Skånes arbete att kraftsamla för social gemenskap och motverka ofrivillig ensamhet.

159 svar har mottagits och genomsnittstiden för att slutföra enkäten var 18 minuter och 10 sekunder. Frågorna har tagits fram av representanter från Region Skåne och Omtanke Helsingborg och sedan justerats av Hållbar Utveckling Skåne.

*Ofrivillig ensamhet förekommer i alla åldrar, men är störst bland unga, unga vuxna och personer över 75 år. I Region Skånes Folkhälsorapport från 2023 uppskattade 38% respektive 37% av de yngsta (16–29 år) och äldsta (85+ år) att de upplever isolering och ensamhet. 10–15 procent av den äldre befolkningen och 20% av de som är arbetslösa upplever sig ofrivilligt ensamma. Ofrivillig ensamhet är en plågsam känsla och kan kopplas till fysisk och psykisk ohälsa.*

*Definition av ofrivillig ensamhet: "Ensamhet utgörs av en upplevd skillnad mellan önskad och faktisk nivå av sociala relationer" (Perlman & Peplau 1982)*

*Källor: Region Skånes Folkhälsorapport: Sociala relationer (skane.se) och SCB 2021*

Enkäten skickades ut den 29 januari och gick att besvara under två veckor. Mottagare av enkäten var de inom kommunerna i Skåne som skulle kunna tänkas arbeta med ofrivillig ensamhet samt ideella föreningar, församlingar och delar av Region Skåne som också skulle kunna beröras av frågan. Samtliga 33 skånska kommuner har fått frågan om att delta i enkäten.

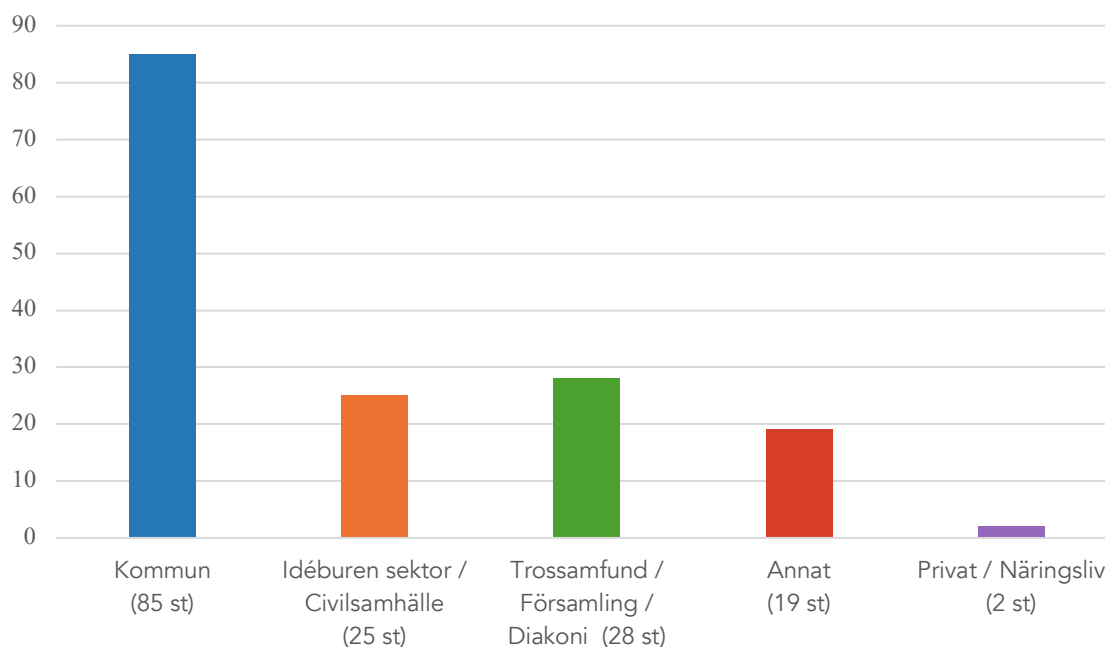
I början av enkäten ställs frågan vilken sektor den svarande tillhör. Sektorerna är:

- Kommun
- Privat/Näringsliv
- Idéburen sektor/Civilsamhälle
- Trossamfund/Församling/Diakoni
- Annat (där man själv kunde fylla i)

I kategorin privat/näringsliv finns endast två svarande. Dessa svar har inkluderats i kategorin "annat" i sammanställningen. Eftersom Region Skåne inte är sorterade i en egen kategori finns även deras svar under "annat". "Annat" består därför av 2 svar från privat/näringsliv, 17 svar från Region Skåne, 1 svar från en statlig högskola och 1 svar från ett kommunalt fastighetsbolag.

# 1. Vilken sektor representerar din organisation?

I diagrammet visas antal personer som svarat på frågan



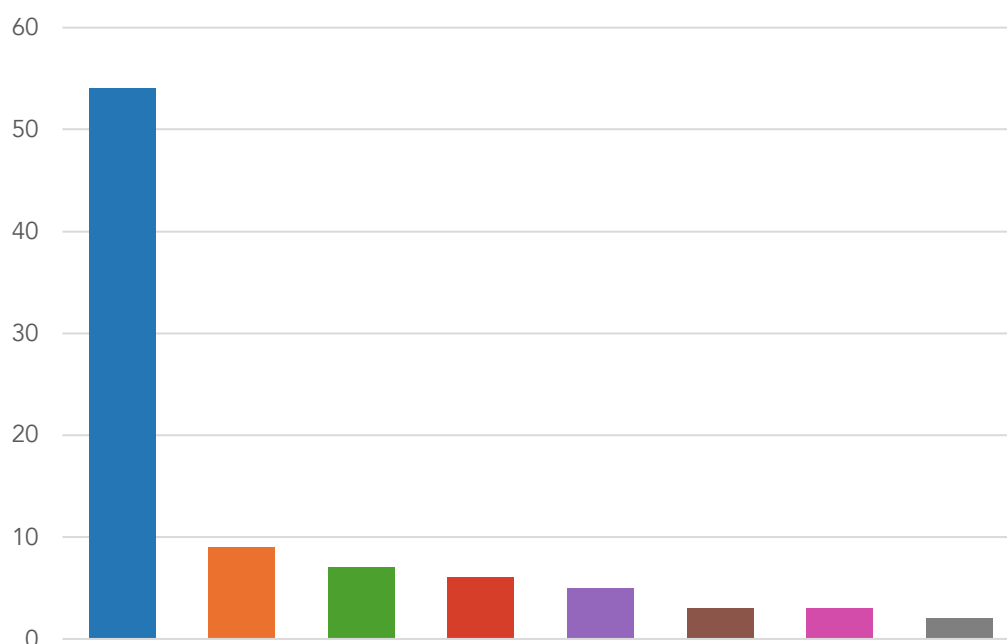
Svar som skrivits in under "annat":

- Region 17
- Statlig högskola 1
- Kommunalt bostadsbolag 1

Efter denna fråga kommer svar från Privat/Näringsliv räknas in i kategorin "annat".

## 2. Vilken förvaltning / avdelning arbetar du på? (endast svar från kommun)

I diagrammet visas antal personer som svarat på frågan.

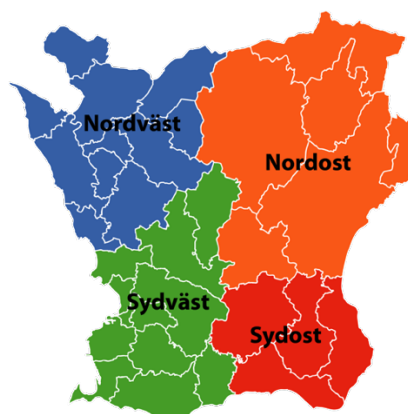


● Omsorgsförvaltning (vård- och omsorgsförvaltning)	54
● Kultur och Fritid	9
● Förvaltningsövergripande nivå (kommunledning)	7
● Annat	6
● Arbete och välfärd (arbetsmarknad och välfärdsförvaltning) (arbetsmarknad och socialförvaltning)	5
● Barn och utbildning (skol- och fritidsförvaltning)	3
● Tekniska förvaltningen (Teknik och fastighetsförvaltning)	3
● Miljöförvaltning	2

Svar som skrivits in under "annat":

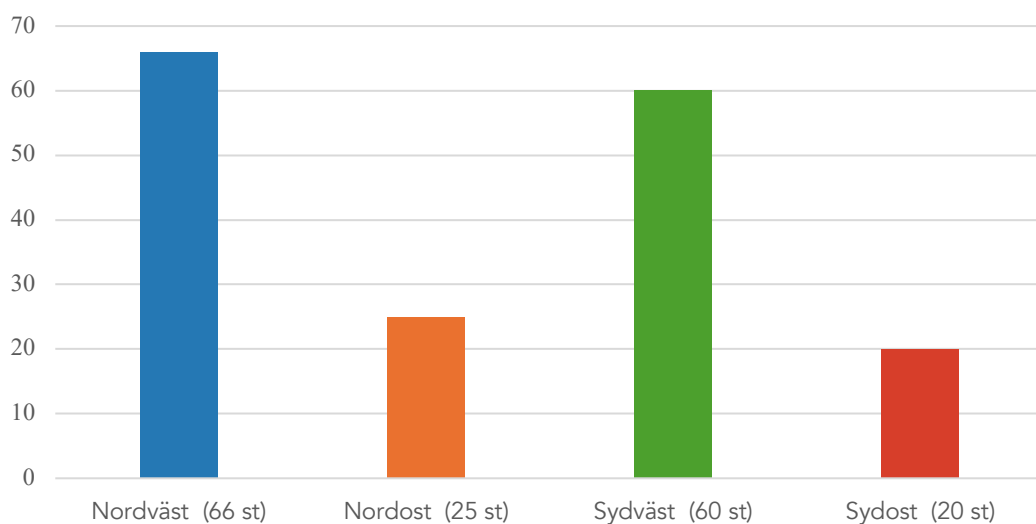
Räddningstjänst 1  
Socialförvaltningen 1  
Teknik- och fritid 1  
Utvecklingsenheten 1  
Vattenråd 1  
Kultur och Fritid + Socialförvaltning 1

### 3. Var i Skåne finns din organisation?



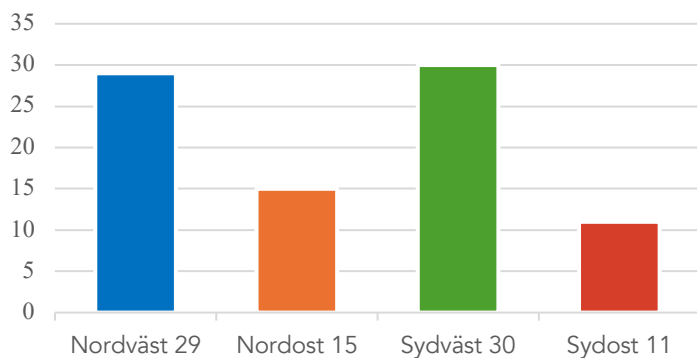
I diagrammen visas antal personer som svarat på frågan.

#### SAMTLIGA SVAR:

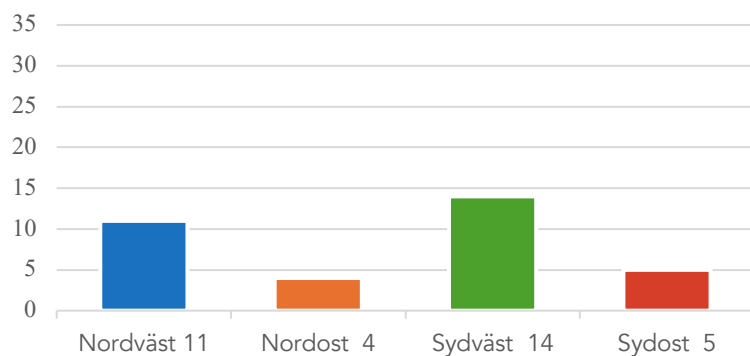


#### SVAR UPPDELAT PÅ SEKTOR:

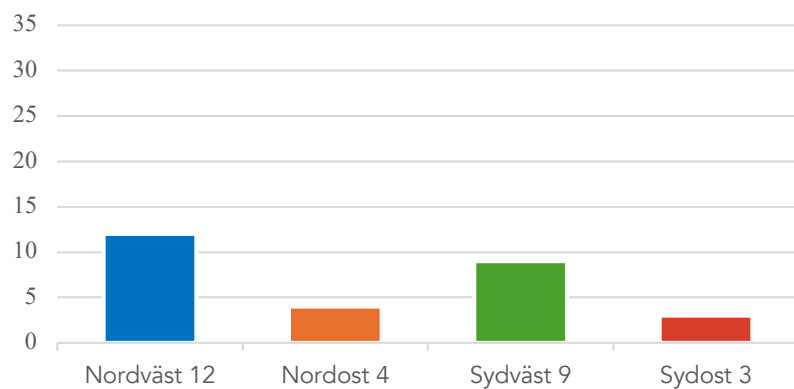
##### KOMMUN



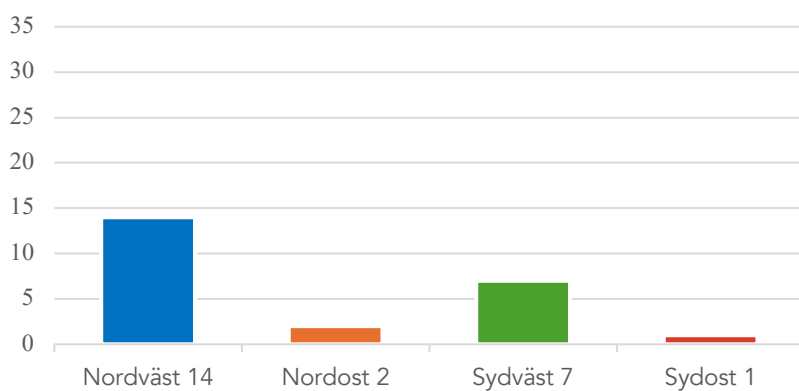
## IDEBUREN SEKTOR / CIVILSAMHÄLLE



## TROSSAMFUND / FÖRSAMLING / DIAKONI

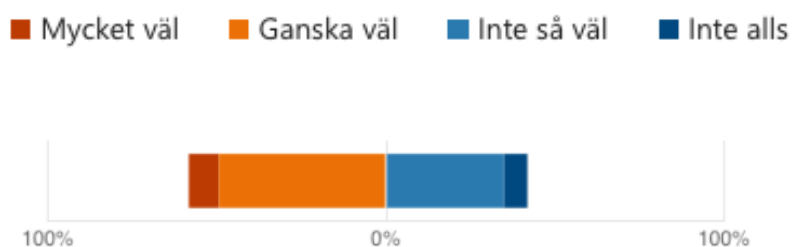


## ANNAT



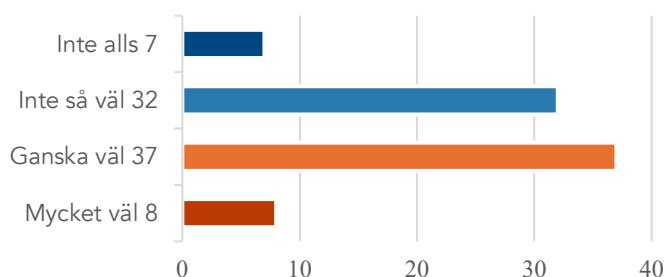
#### 4. Vet du / er organisation vilka invånare i kommunen som känner sig ofrivilligt ensamma?

##### SAMTLIGA SVAR I PROCENT

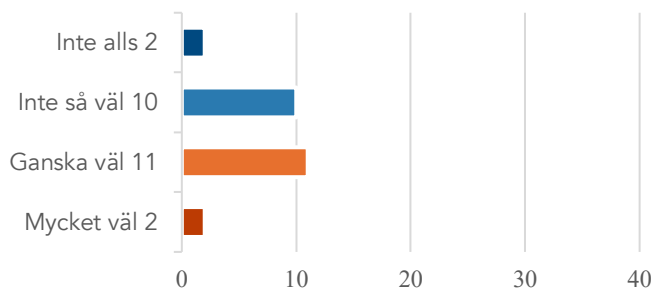


##### SVAR UPPDELAT PÅ SEKTOR I ANTAL PERSONER

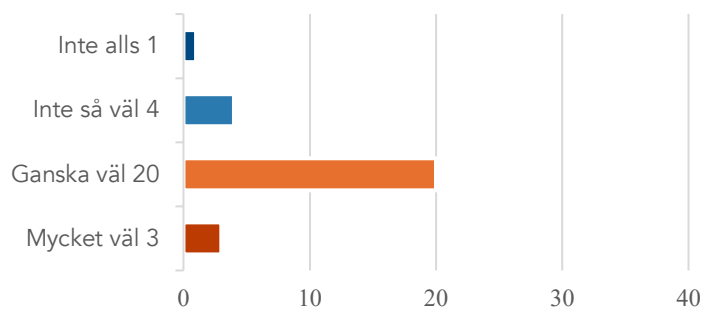
###### KOMMUN



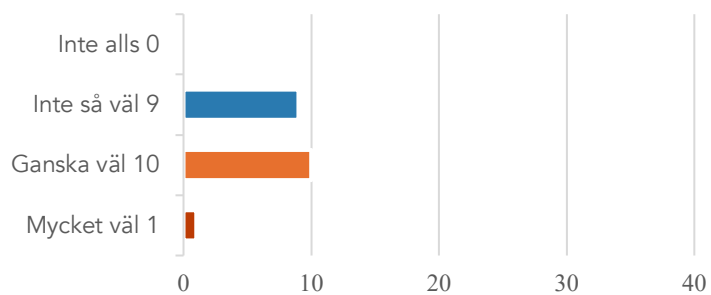
###### IDÉBUREN SEKTOR / CIVILSAMHÄLLE



## TROSSAMFUND / FÖRSAMLING / DIAKONI



## ANNAT





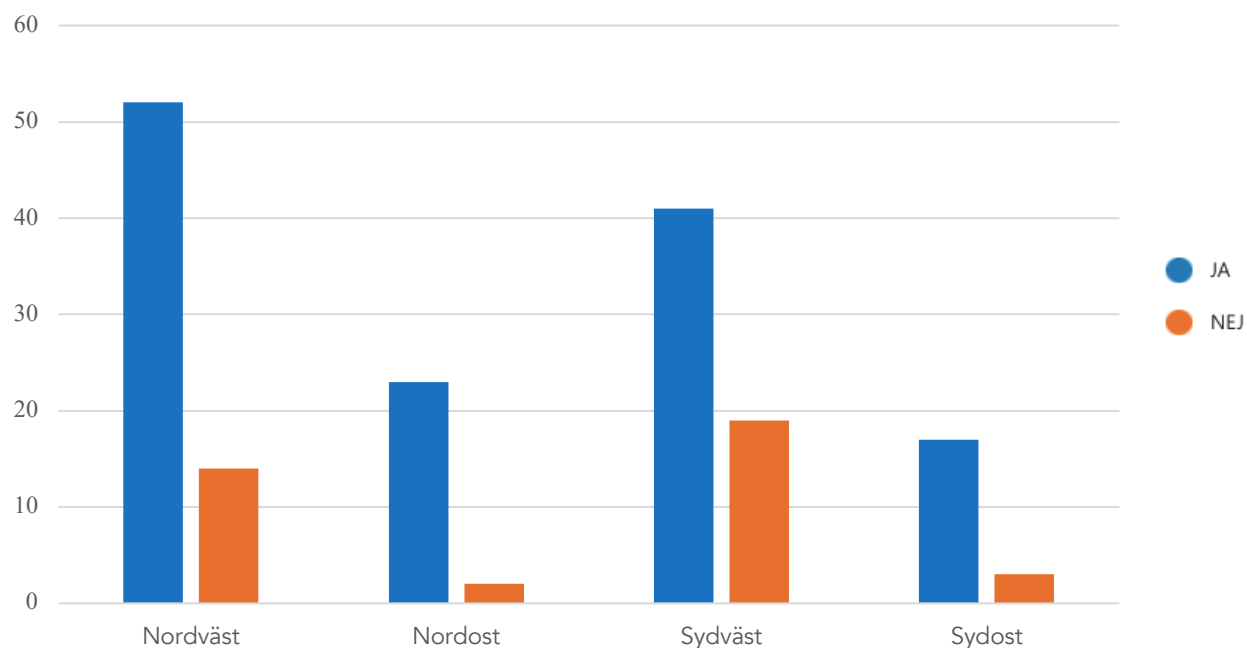
## 5. Arbetar ni med ofrivillig ensamhet idag?

124 svarade ● JA

35 svarade ● NEJ

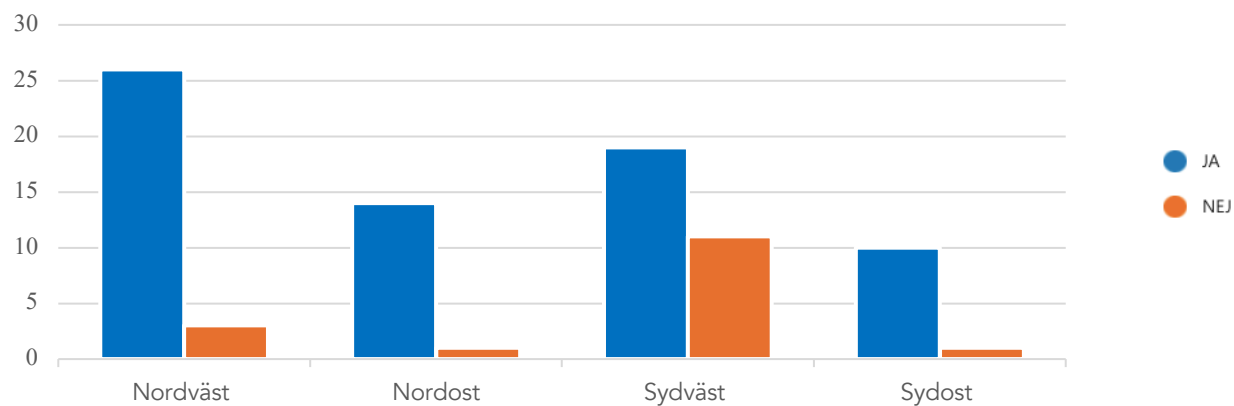
I diagrammen visas antal personer som svarat på frågan.

### SAMTLIGA SVAR

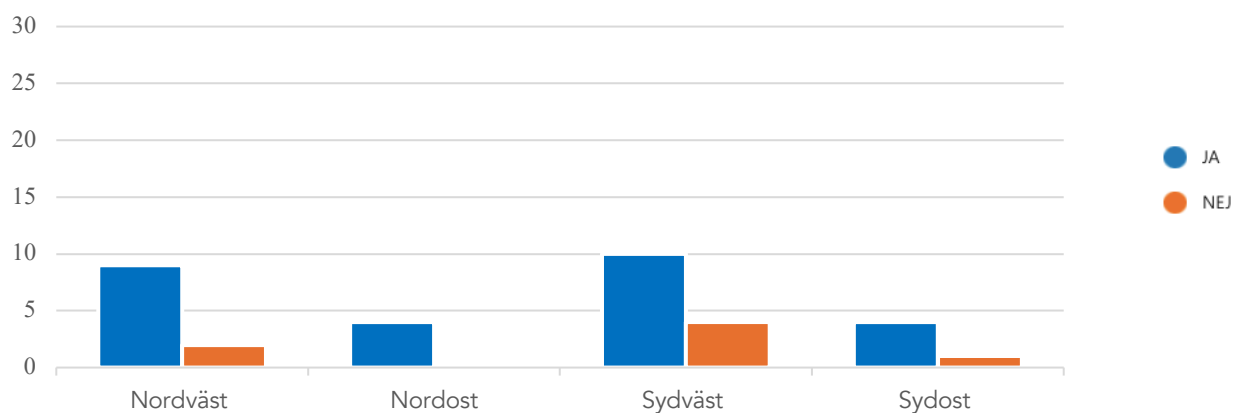


### SVAR UPPDELAT PÅ SEKTOR

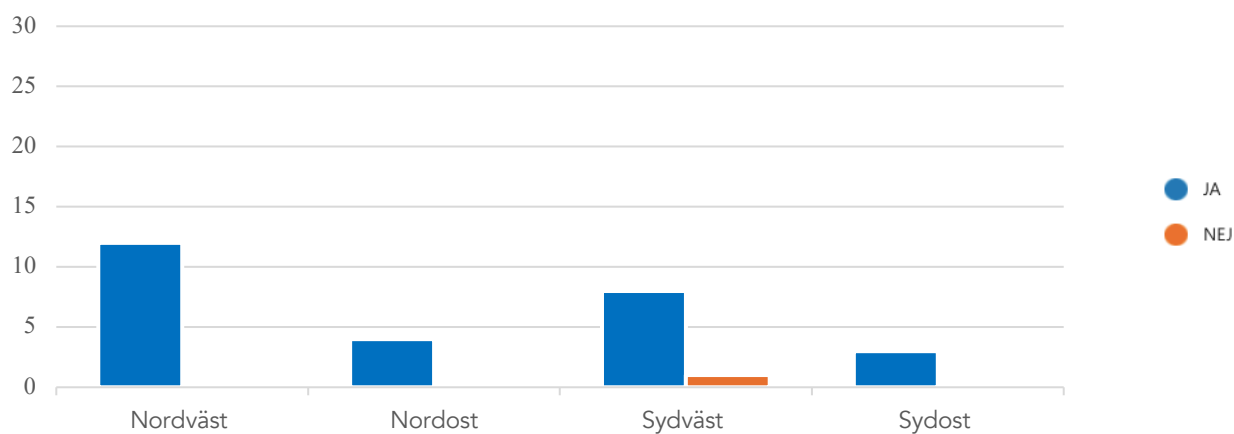
#### KOMMUN



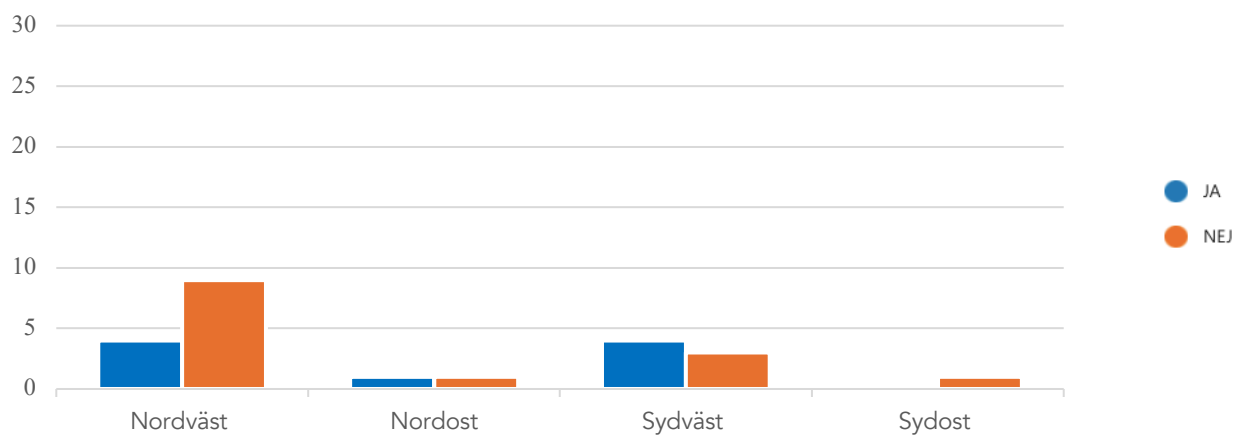
## IDÉBUREN SEKTOR / CIVILSAMHÄLLE



## TROSSAMFUND / FÖRSAMLING / DIAKONI



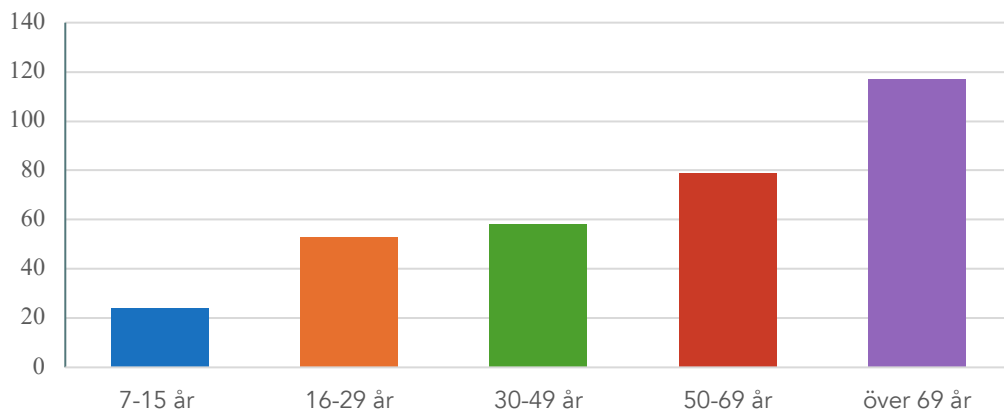
## ANNAT



## 6. Vilka åldersgrupper vänder ni er till?

I diagrammen visas antal personer som svarat på frågan.

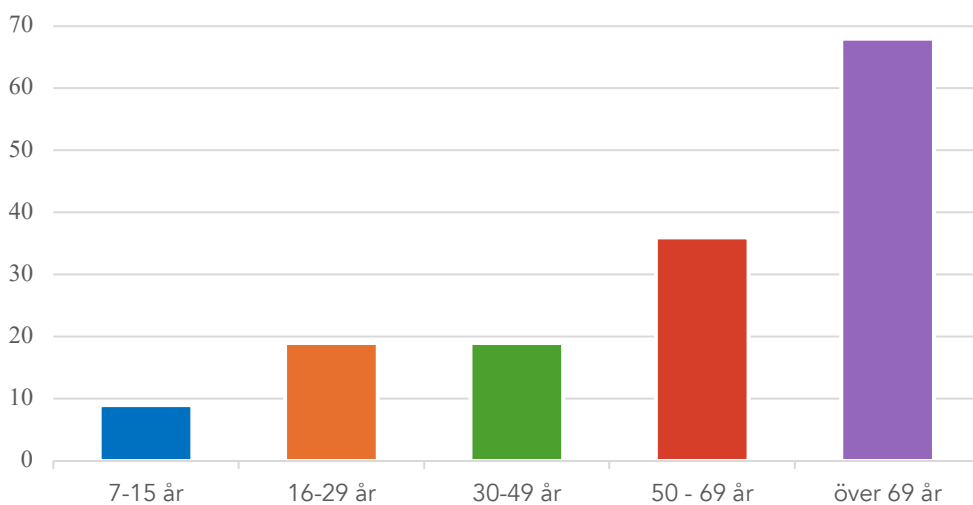
### SAMTLIGA SVAR I ANTAL



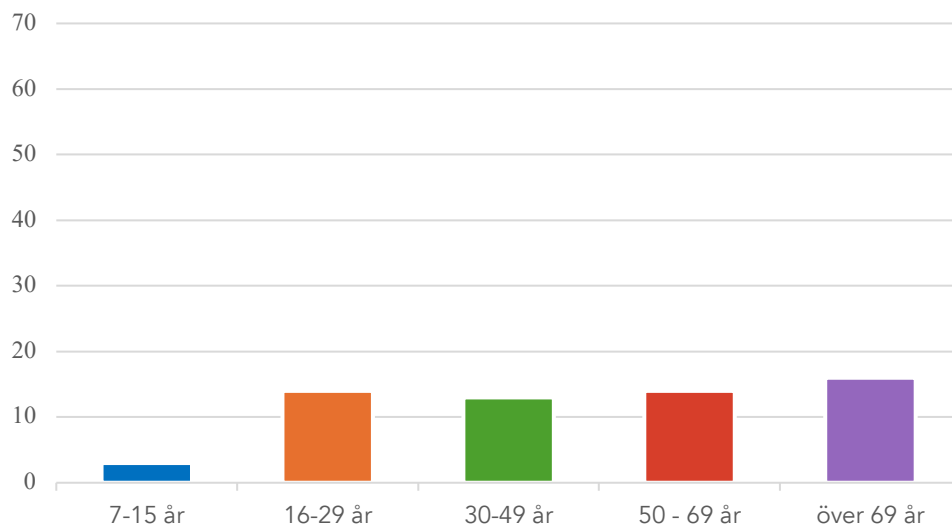
● 7-15 år	24
● 16-29 år	54
● 30-49 år	58
● 50-69 år	79
● Över 69 år	117

### SVAR UPPDELAT PÅ SEKTOR

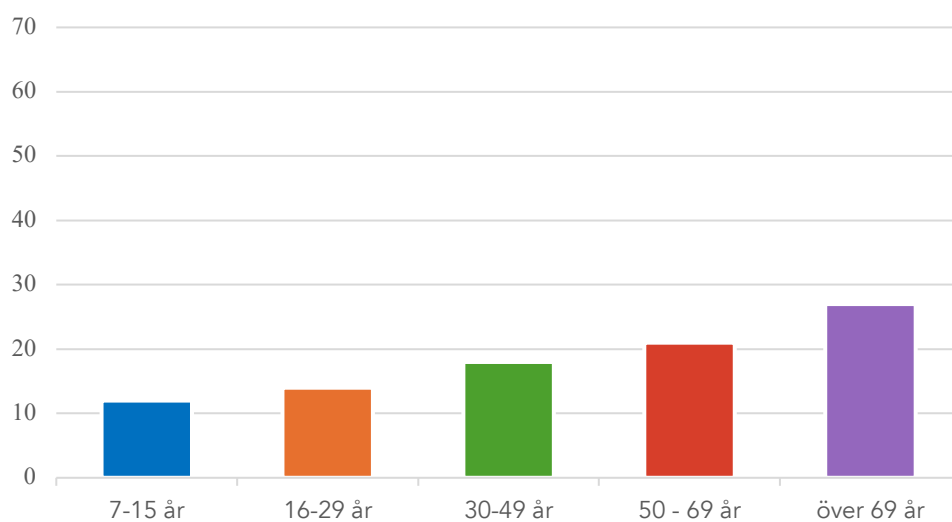
#### KOMMUN



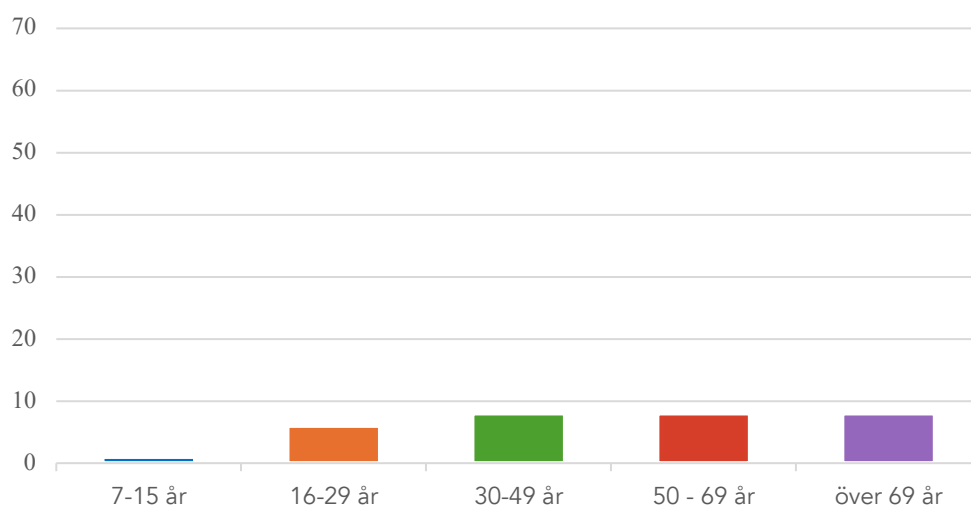
## IDÉBUREN SEKTOR / CIVILSAMHÄLLE



## TROSSAMFUND / FÖRSAMLING / DIAKONI



## ANNAT



## 7. Vilka målgrupper vänder ni er till? (exempelvis ungdomar i utanförskap, HBTQIA+ -personer, äldre personer födda utanför Sverige mm)

Svaren har delats upp efter kategori. Ett svar som tex ser ut så här: "seniorer, unga och utlandsfödda" har delats upp på de olika kategorierna. Vissa svar är återkommande, men tas bara med en gång i listorna nedan.

### Äldre:

- Seniorer
- 75+ utan kontakt med hemtjänst
- Äldre 67 och uppåt inom psykiatri
- Äldre som flyttat in på vårdboende
- Äldre som har hemtjänst
- 80+
- Seniorer boende i Malmö utifrån definierade riskgrupper
- Seniorer samt anhöriga till äldre, långtidssjuka och funktionsnedsatta
- Äldre/sjuka (ofta) utan familj
- "Äldre familjer"
- Daglig verksamhet för äldre
- Äldre i socioekonomisk utsatthet

### Ungdomar

- Ungdomar
- Unga HBTQIA
- Unga i utanförskap
- Ungdomar generellt och även i utanförskap, speciellt tjejer, HBTQIA+,
- Barn i ålder 13-19 som har föräldrar i missbruk, psykisk sjukdom eller som utsätter dem för våld

### Särskilda behov / sjukdom

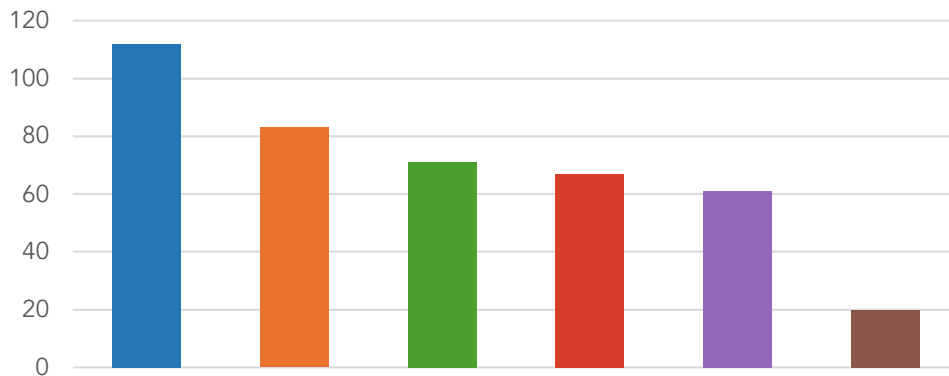
- Barn/vuxna med särskilda behov
- Personer med funktionshinder
- Personer med intellektuell funktionsnedsättning och/eller autism
- Vuxna med intellektuell funktionsnedsättning samt volontärer från 15 år och uppåt
- Personer med NPF-diagnoser specifikt med vi jobbar mycket med att blanda grupper
- Enskilda personer i missbruk
- Personer som levt liv som påverkat/påverkar deras situation
- Personer remitterade från VC, pga isolering, dåligt mående
- Personer med psykisk ohälsa
- Personer i missbruk
- Verksamhet för de med kronisk psykisk ohälsa
- Sjukskrivna

## Övriga grupper

- Utlandsfödda kvinnor
- Arbetslösa
- Ekonomiskt utsatta
- Invandrare
- Besökare på träffpunkter, anhörigcenter och pensionärsorganisationernas styrelse
- Asylsökande, migranter
- Mångsökare
- Alla vuxna
- Alla målgrupper
- Alla invånare i kommunen
- Alla vuxna som är daglediga
- Alla i utanförskap som har en önskan att höra till
- Föräldralediga
- Ensamstående föräldrar
- Medelålders som står utanför arbetsmarknaden
- Personer födda utanför Sverige
- Flyktingar och nysvenskar
- långtidsarbetslösa kvinnor
- HBTQIA+-personer
- Riktade hälsosamtal inom primärvården – erbjuds till alla som fyller 40 och 50 år
- Förtidspensionärer
- Alla personer (oavsett ålder) som lever i utanförskap, personer som lever isolerade pga inskränkt förmåga att ta sig ut
- Citypolarna är en social språngbräda som gör det enklare för privatpersoner att hitta nya bekantskaper och aktiviteter, i synnerhet livsövergångar då man lätt tappar sitt sociala umgänge

## 8. På vilket sätt arbetar ni med ofrivillig ensamhet?

I diagrammet visas antal personer som svarat på frågan.



● Stärka social gemenskap	112
● Hälsöfrämjande aktiviteter, exempelvis levnadsvanor	83
● Ensamhetbrytande	71
● Uppsökande verksamhet	67
● Ensamhetsförebyggande	61
● Annat	20

Svar som skrivits in under "annat":

### Hälsöfrämjande aktiviteter

- Sysselsättning
- Senior sport school
- Sommaraktiviteter
- Promenadgrupper för alla patienter oavsett vad de sökt för

### Stärka social gemenskap

- Kultur på recept
- Träffar invånare i grupp som får fylla i en hälsoenkät
- Mellanvård
- Små grupper
- Mötesplatser
- Bidrag till dem som ordnar aktiviteter för ensamma seniorer
- Vi utvecklar nya lösningar för att förebygga, minska och motverka ensamhet
- Församlingen erbjuder öppna grupper för alla åldrar med gratis fika och möjlighet att vara delaktiga
- Inklusive att ha kännedom om vad som finns lokalt för att kunna lyfta det i samtalet

## Ensamhetsbrytande och ensamhetsförebyggande

- Studiebesök på tex pratcafé
- Mellanvård
- Uppsökande verksamhet
- Motverka digitalt utanförskap
- Vi utvecklar nya lösningar för att förebygga, minska och motverka ensamhet
- Innovationsplattform med uppdrag att jobba mot ofrivillig ensamhet



## 9. Hur identifierar ni önskemål och behov för att bryta ofrivillig ensamhet eller motverka att det uppstår?

### Uppsökande verksamhet och samtal

- Genom uppsökande verksamhet, inklusive hembesök och besök på träffpunkter, identifieras personer som känner sig ensamma
- Individer uppmärksammas genom samtal och möten med olika aktörer såsom hemtjänst, biståndshandläggare, vårdcentraler och frivilligorgan
- Pratcafe
- Genom kontaktnät och "tips"
- Snackecafe där vi frågar om vilka aktiviteter de önskar, försöka implementera tekniska lösningar för att nå dem som inte klarar av att gå ut
- Hälsosamtal

### Enkäter och dialoger

- Enkäter används för att direkt fråga målgruppen om deras upplevelse av ensamhet och behov av aktiviteter och stöd
- Kontinuerliga dialoger, både riktade och generella, används för att förstå och svara på målgruppens behov och önskemål
- Djupintervjuer och samskapande av lösningar

### Informationsträffar, inbjudningar, kommunikation

- Förberedande och informativa träffar anordnas för att introducera målgruppen till olika aktiviteter och stödresurser
- Genom inbjudningar till mötesplatser och öppna verksamheter skapas tillfällen för social interaktion och gemenskap
- Hälsosamtal och informationsmöten används för att nå ut till målgruppen och erbjuda stöd och information om olika aktiviteter och resurser
- Kommunikation och marknadsföring används för att sprida information om olika aktiviteter och mötesplatser samt för att nå ut till målgruppen
- Reklam i brevlådan

### Samarbete

- Genom samarbete med olika organisationer och myndigheter, inklusive frivilligorganisationer, kommunala enheter och vården, identifieras och nås personer som känner sig ensamma
- Samverkan och samarbete används för att sprida information och erbjuda aktiviteter och stöd
- Kamratstöd och gemenskapsbyggande används för att stödja och engagera individer i målgruppen genom att skapa en känsla av samhörighet och gemenskap
- Samarbete med föreningslivet, hemtjänst, biståndshandläggare, rehab, bibliotek, anhörigcenter, kyrkan

## **Mätning**

- Det pågår arbeten för att förbättra mätmetoder för att bättre kunna identifiera personer i målgruppen och deras behov

## **Forskning**

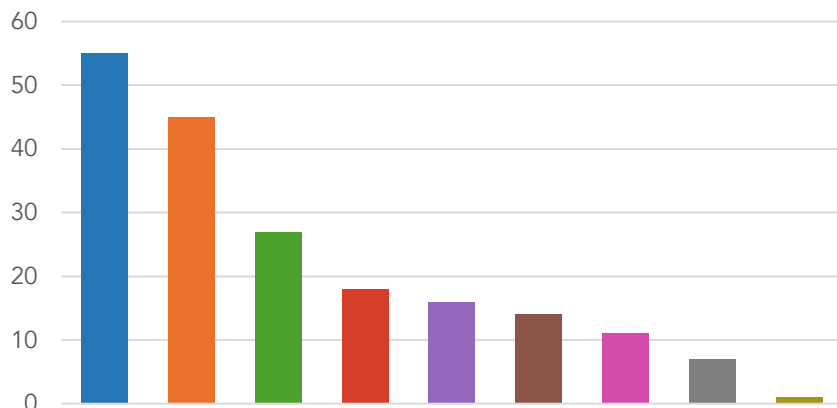
- Genom innovationsplattformar och forskningsprojekt utforskas och utvecklas nya strategier och metoder för att hantera ensamhet i målgruppen
- Kultur på recept är i nuläget ett forskningsprojekt som bland annat försöker att identifiera hur välbefinnande (inkluderad av att bryta ensamhet) kan ökas.
- Offentlig forskning om ämnet

## **Kultur och aktiviteter**

- Kulturella och sociala aktiviteter, såsom kaféer, promenader, filmvisningar och musik, används för att skapa möjligheter till social samvaro och gemenskap.
- Aktiviteter och insatser anpassas utifrån individuella behov och intressen som identifieras genom samtal och enkäter.

## 10. Samverkar ni internt kring ofrivillig ensamhet? Om ja, med vilka förvaltningar / avdelningar?

I diagrammet visas antal personer som svarat på frågan.



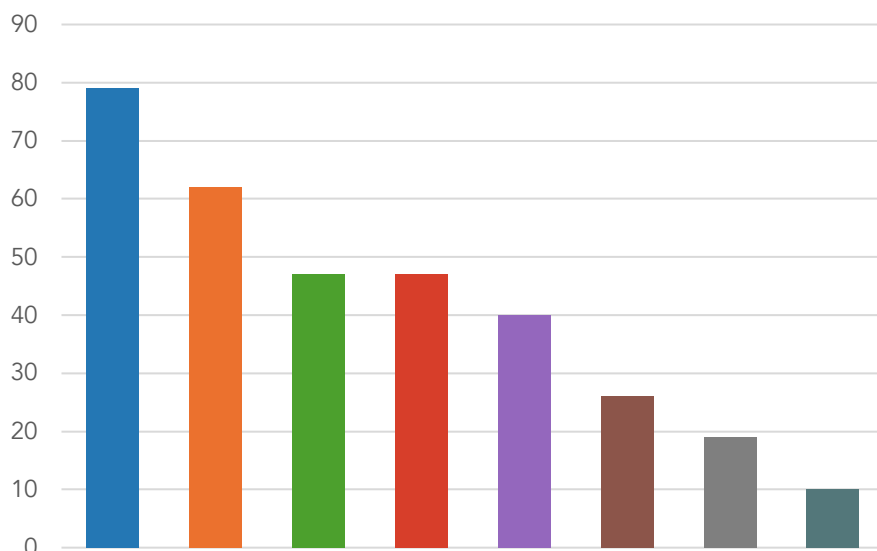
● Omsorgsförvaltning (vård- och omsorgsförvaltning)	55
● Kultur och Fritid	45
● Arbete och välfärd (arbetsmarknad och välfärdsförvaltning) (arbetsmarknad och socialförvaltning)	27
● Barn och utbildning (skol- och fritidsförvaltning)	18
● Förvaltningsövergripande nivå (kommunledning)	16
● Tekniska förvaltningen (Teknik och fastighetsförvaltning)	14
● Annat	11
● Vi samarbetar inte internt	7
● Miljöförvaltning	1

Svar som skrivits in under "annat":

- Mellan slutenvård och öppenvård samt kommun vid SIP
- Nätverket Hållbart Höör där bland annat Röda Korset, Holma Folkhögskola, Ekumeniakyrkan, Centrumkyrkan, Höörs kommun/projekt med Ukrainarna, Scoutrörelsen Alla Höör ihop, Tillsammans Höör ingår tillsammans med Svenska Kyrkan
- Samarbete primärt inom de olika verksamheterna inom omsorgsförvaltningen. Utökat samarbete med andra aktörer via innovationsplattformen
- Vi jobbar i samarbete med kulturinstitutioner i Malmö
- Vi samarbetar med olika föreningar, kommunen (kultur och fritid) näringsidkare

## 11. Samverkar ni externt? Om ja, med vilka aktörer?

I diagrammet visas antal personer som svarat på frågan.



●	Idéburen sektor / Civilsamhälle	79
●	Trossamfund / Församling / Diakoni	62
●	Andra kommuner	47
●	Region Skåne	47
●	Privat / Näringsliv	40
●	Lärosäten / Akademi	26
●	Annat	19
●	Vi samarbetar inte externt	

Svar som skrivits in under "annat":

- Stat
- Studieförbund (Vuxenskolan och Sensus)
- Regionalt nätverk för kultur i äldreomsorgen
- Helsingborgs stad, socialförvaltningen
- Kulturstudier
- Svenska kyrkan samarbetar med skola, vårdboenden (kommunala och privata), ingår i nätverk i utsatta bostadsområden
- Fontänhus
- Pensionärsföreningar
- Högskola

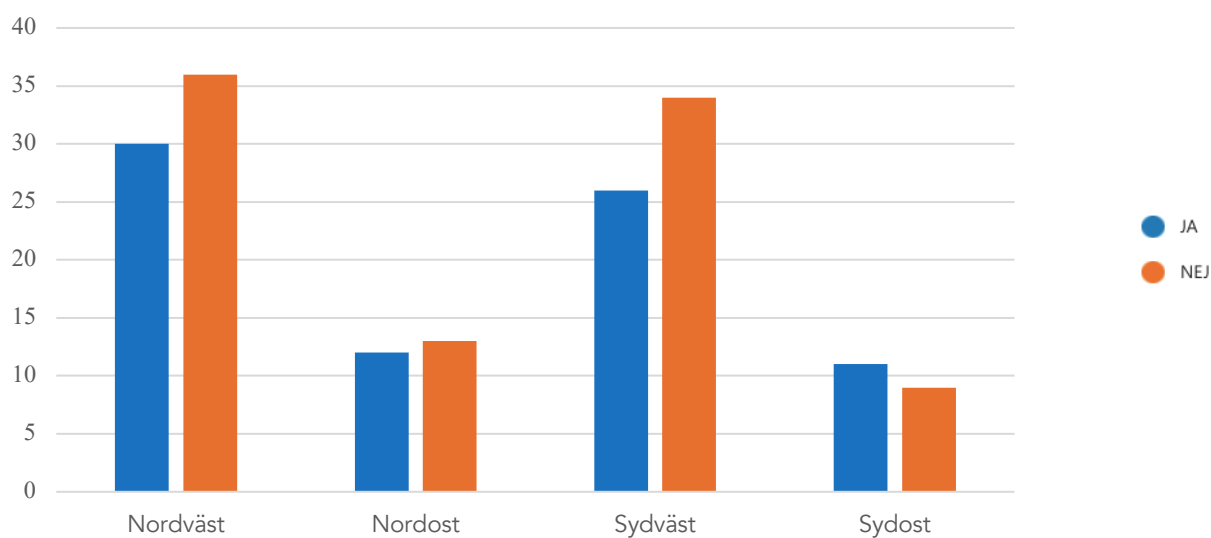
## 12. Finns det stöd från regional nivå för att arbeta med ofrivillig ensamhet?

70 st svarade ● JA

89 st svarade ● NEJ

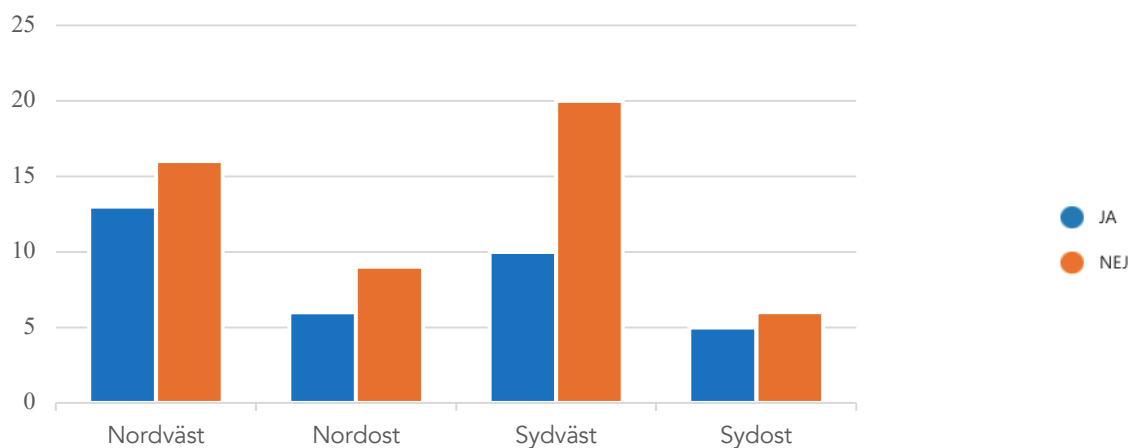
I diagrammen visas antal personer som svarat på frågan.

### SAMTLIGA SVAR:

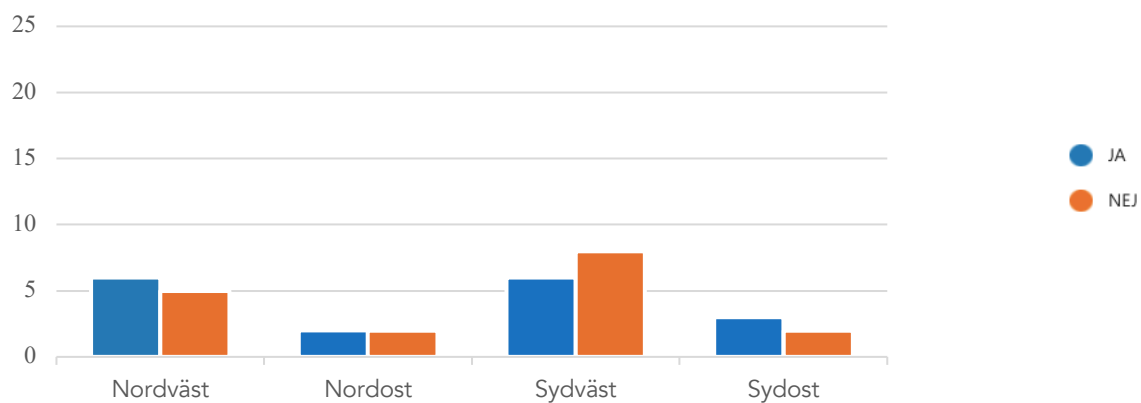


### SVAR UPPDELAT PÅ SEKTOR:

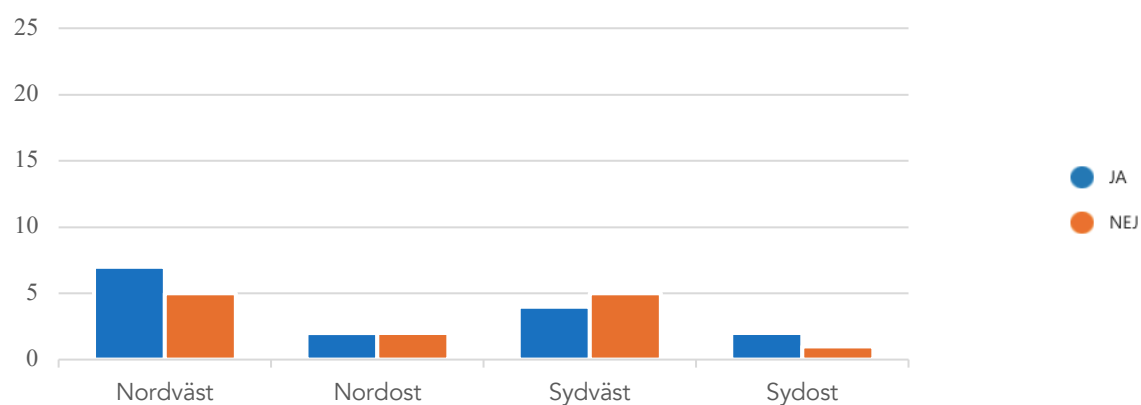
#### KOMMUN



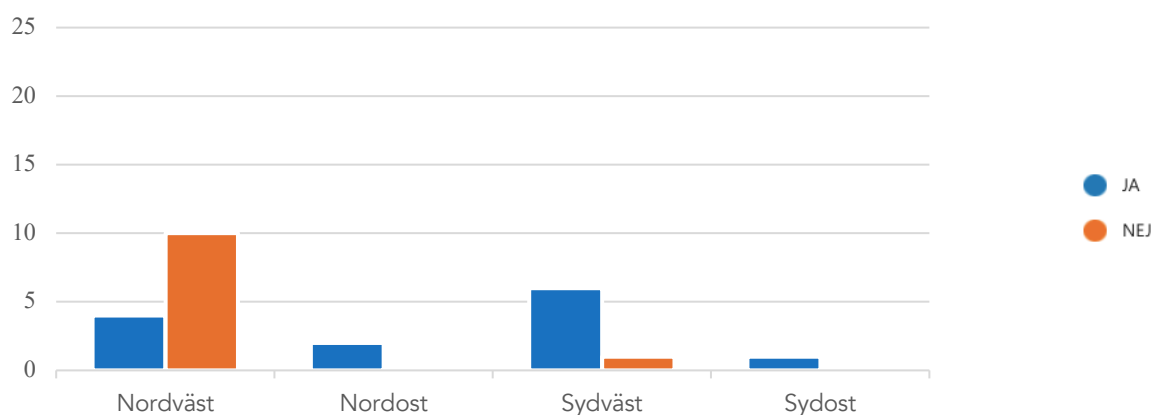
## IDÉBUREN SEKTOR / CIVILSAMHÄLLE



## TROSSAMFUND / FÖRSAMLING / DIAKONI



## ANNAT

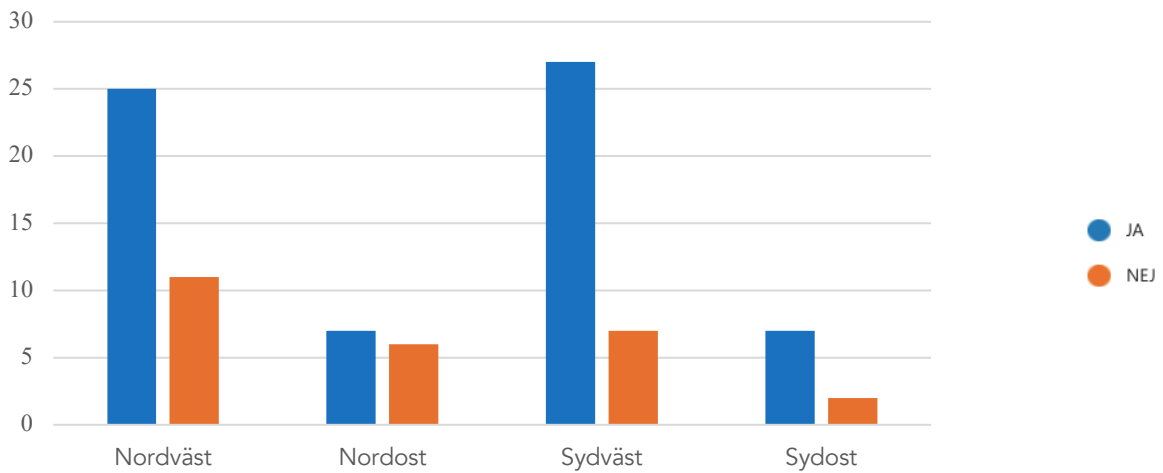


### 13. Finns det behov av ett sådant stöd?

63 st svarade ● JA  
26 st svarade ● NEJ

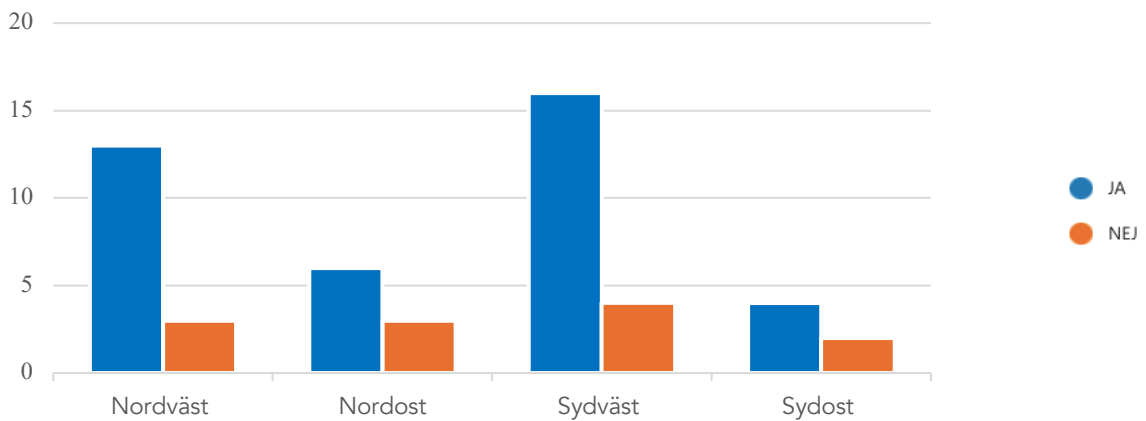
I diagrammen visas antal personer som svarat på frågan.

#### SAMTLIGA SVAR:

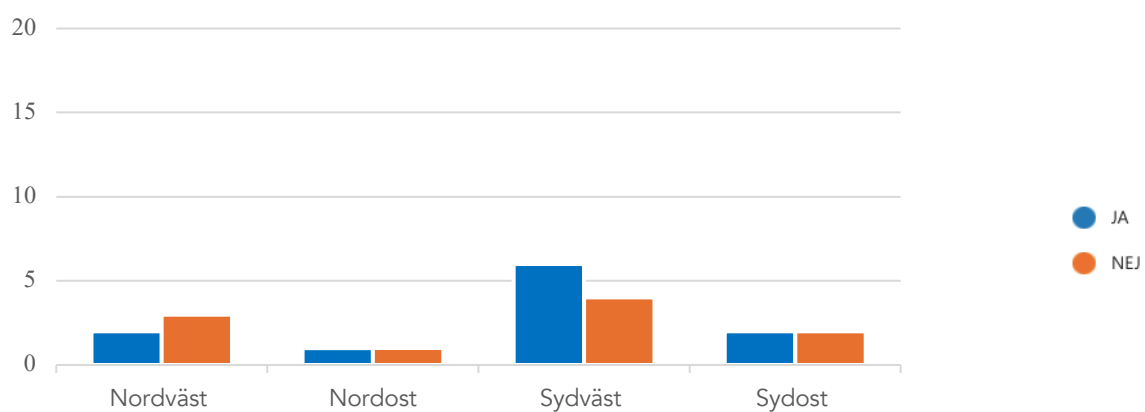


#### SVAR UPPDELAT PÅ SEKTOR

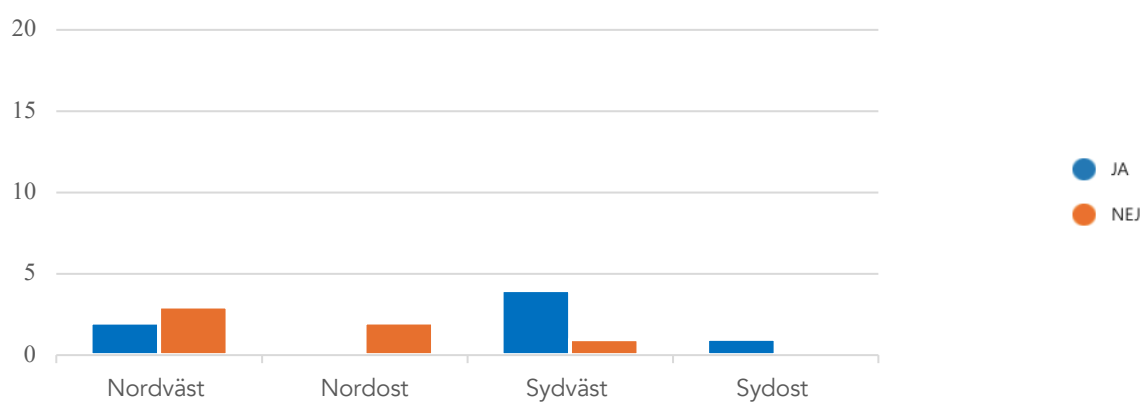
##### KOMMUN



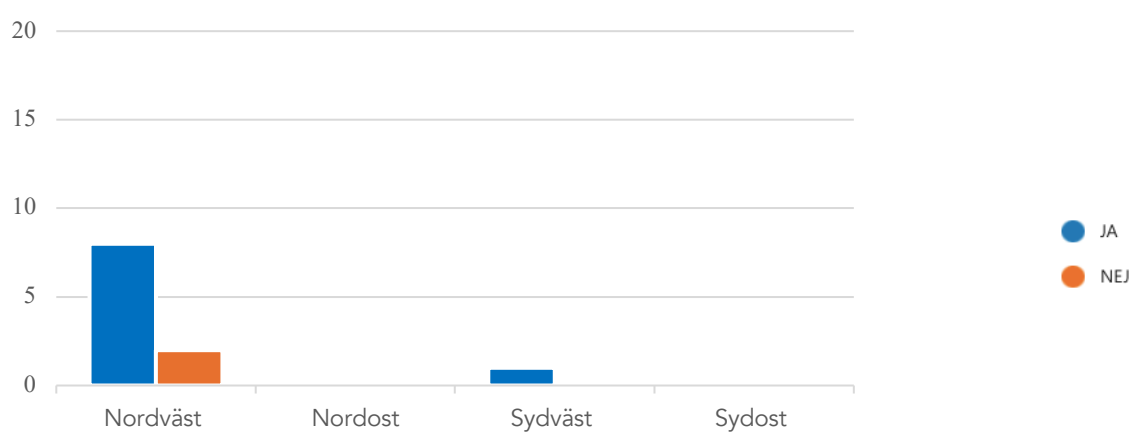
## IDÉBUREN SEKTOR / CIVILSAMHÄLLE



## TROSSAMFUND / FÖRSAMLING / DIAKONI



## ANNAT





## 14. Vilket stöd hade ni önskat?

### Ekonomiskt stöd och finansiering:

- Ekonomiskt för att kunna bistå de med dålig ekonomi att delta i aktiviteter.
- Stöd från regionen, kommunen och andra instanser för att finansiera verksamheten.
- Statsbidrag och stadsbidrag för att genomföra olika insatser.
- Önskan om ekonomiskt stöd för att driva träffpunkter och aktiviteter.
- Resurser för att avsätta personal och genomföra uppsökande verksamhet.
- Resurser för att utarbeta lokala rutiner, strukturer och informationsbroschyrer.
- Möjligheter till externa finansieringar för projekt och utbildningar.
- Ett verksamhetsbidrag för att tillhandahålla en öppen verksamhet som är relationsbaserad och uppsökande.
- Mer medel och även mentorer för att få stöd i att nå ut
- anpassat stöd till civilsamhället lokalt
- Stöd i att söka medel för initiativ
- Öronmärkta resurser

### Samarbete och samverkan:

- Samarbete med olika aktörer såsom regionen, kommunen, vården och frivilliga organisationer.
- Önskan om tätare samarbete och bättre kommunikation mellan olika enheter och instanser.
- Samordning och samverkan för att nå ut till målgruppen och erbjuda bästa möjliga stöd. Samverkansansvariga hos både kommun och region hade underlättat
- Behov av samverkan mellan vårdcentraler och förebyggandeenheter för att nå ut till de som behöver stöd.
- Samarbete för att identifiera ensamma och erbjuda relevanta insatser.
- Behov av utbyte av erfarenheter, kunskap och kompetenshöjning genom nätverk och mötesplatser.
- En regional samordningsstruktur från regional part gentemot idéburna organisationer som arbetar med eller möter dessa behov och frågeställningar ute på fältet och som kan utforma stödinsatser samt samla och dela kunskap
- Koordination och bättre kommunikation
- Skapa nätverk. En större och bredare dialog och information om vad vi gör på olika håll
- Skapa en gemensam plattform gentemot Skånes invånare med information.
- Att organisera arbetet så att volontärer och föreningsliv kan bidra i arbetet med att minska den ofrivilliga ensamheten. Regionalt samla alla kontakter som jobbar med ofrivillig ensamhet på en webbsida som kommunen kan visa för invånare.
- Det hade varit trevligt att kommunen tillsammans med regionen och friskvården göra något projekt som fångar in dem som inte räknas som patienter i hemsjukvården eller på vårdcentralen men som av olika anledningar har svårt att ta del av friskvårdens utbud
- Sammanställd informationsbroschyr om stöd/verksamheter.

### **Förebyggande insatser och metodutveckling:**

- Fokus på förebyggande arbete för att minska risken för ensamhet.
- Behov av att utveckla metoder för att motverka ensamhet, inklusive social innovation och tvärasektionell samverkan.
- Önskan om att bredda synsättet och inkludera det existentiella perspektivet i arbetet.
- Insatser för att kartlägga och erbjuda alternativ till ensamhet samt identifiera behov och målgrupper.
- Önskan om metodstöd och riktlinjer för att bemöta ensamhet på ett effektivt sätt.

### **Utbildning och kompetenshöjning:**

- Utbildningar och kompetenshöjande insatser för personal och volontärer.
- Behov av att öka kunskapen om evidensbaserade metoder och effekterna av ensamhet.
- Hjälpt att få akademien intresserad av att forska på olika interventioner
- Kunskapsbank

### **Övriga åtgärder:**

- Behov av att öka tillgängligheten till öppna verksamheter och träffpunkter.
- Önskan om fler frivilliga som kan bidra till att bryta ensamheten.
- Behov av tydliga riktlinjer och samordning för att optimera insatserna.

### *Kommentar:*

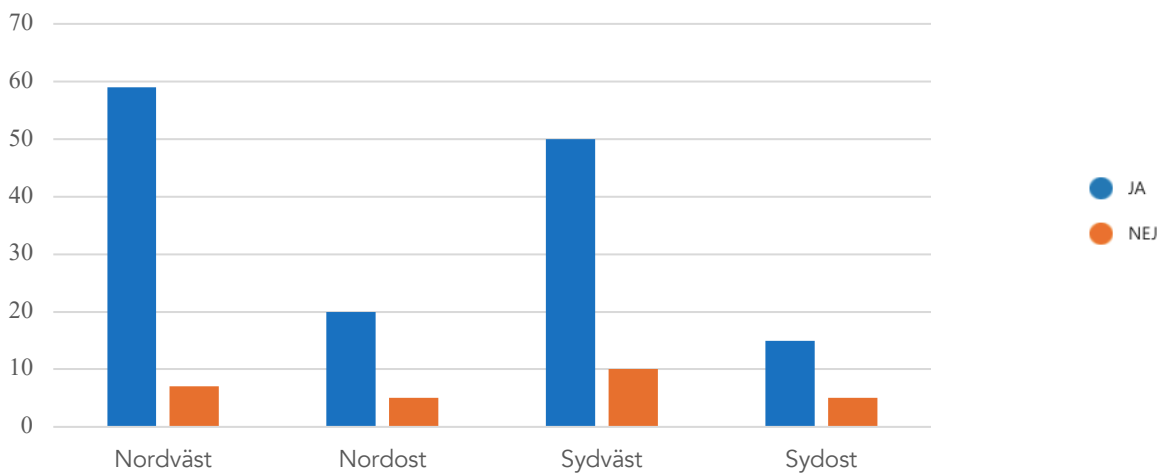
Ett antal svaranden har uppgett de stöd de redan får, så som ekonomiskt stöd från region och kommun.

## 15. Ser ni behov av att ett nätverk bildas i regionen?

132 st svarade ● JA  
27 st svarade ● NEJ

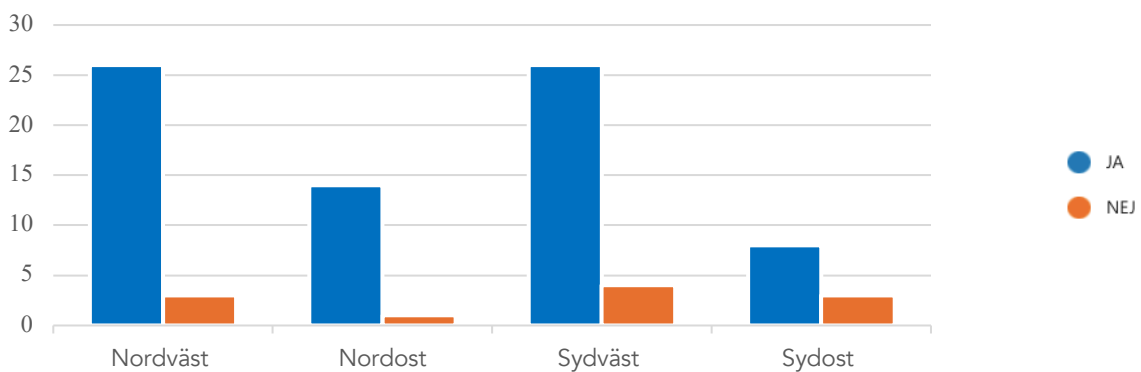
I diagrammen visas antal personer som svarat på frågan.

### SAMTLIGA SVAR:

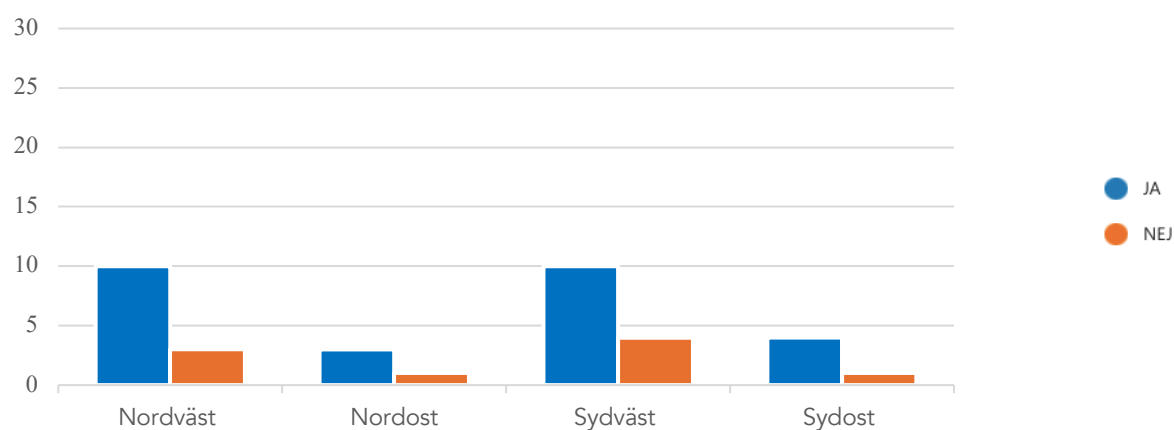


### SVAR UPPDELAT PÅ SEKTOR:

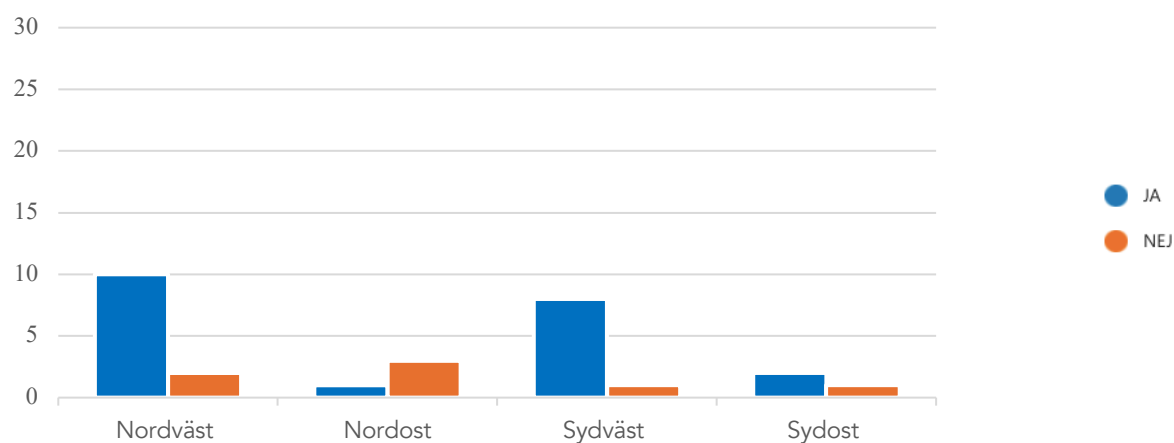
#### KOMMUN



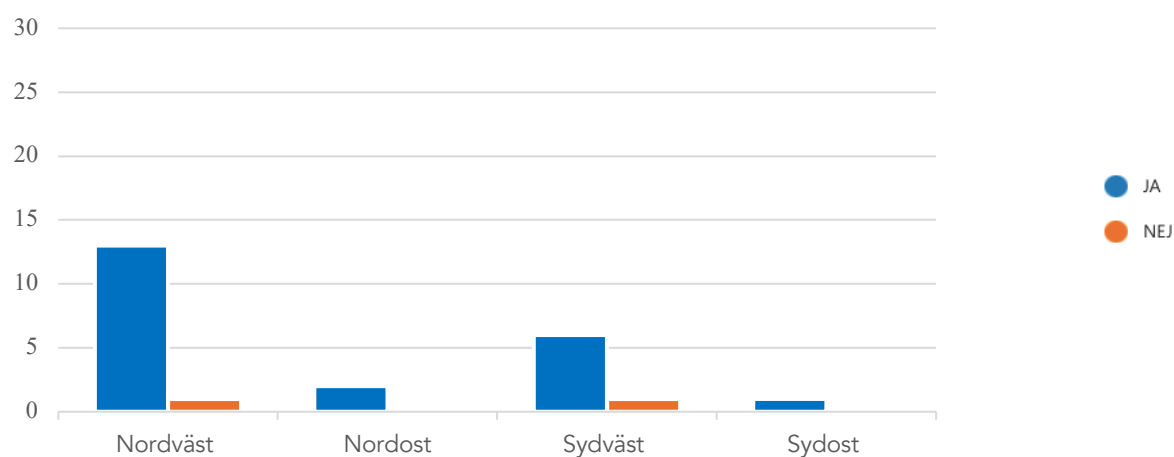
## IDÉBUREN SEKTOR / CIVILSAMHÄLLE



## TROSSAMFUND / FÖRSAMLING / DIAKONI



## ANNAT



## 16. Vilket behov ska ett sådant nätverk fylla?

### Effektivare insatser

- Styra upp olika insatser o resurser.
- Stödstruktur
- Stöd vid ansökan om extern finansiering
- Hålla frågan aktuell

### Samarbete och samordning

- Hitta varandra som organisationer
- Stärka samarbetet och på så sätt avlasta varandra
- Bygga samverkan med forskning, eventuellt gemensamma projektansökningar osv.
- knyta kontakter och samverka
- Underlätta samverkan mellan region/kommun
- Signaler från sjukvården ex. vårdcentralen för att kommunerna ska fånga behovet.
- Ta fram idéer för projekt över gränserna för olika verksamheter.
- möjlighet att engagera skolungdom, volontärer mm

### Kunskapsutbyte och erfarenhetsdelning

- Dela kunskap och erfarenheter och sprida forskning
- sprida goda exempel på ett regionalt plan
- Inspirera, hitta nya samarbetspartners
- Insamling och delning av kunskap och metoder
- kunskapsbank för de medarbetare som behöver information

### Ökad medvetenhet och synlighet

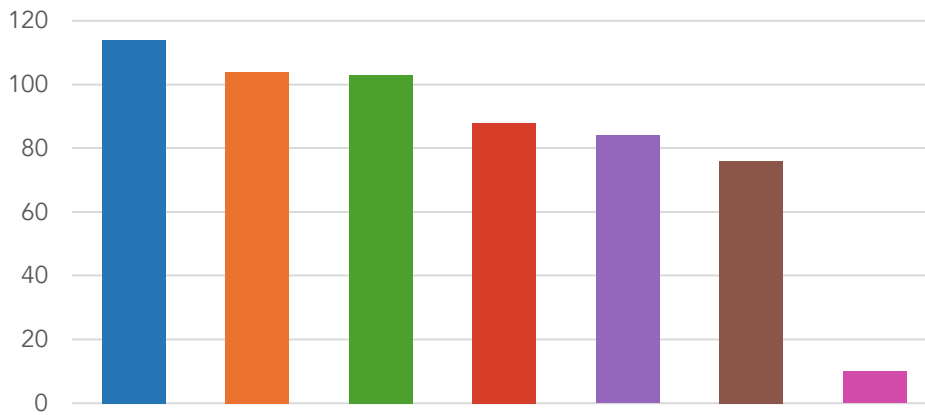
- Skapa en rörelse tillsammans mot ensamhet.
- Bra sätt för aktörer att få tips och se vad som händer, kunna hänvisa vidare
- Synliggöra behovet
- Marknadsföring

### Strukturerat nätverkande

- Skapa en röd tråd över kommungränserna. sätta upp "smarta" konkreta mål. Öppna upp dörrar mellan kommuner och den ideella sektorn.
- Att det finns ett uppdrag, så det inte blir en diskussionsklubb där alla bara berättar vad de gör (Ta fram en fråga som ska besvaras. Fortsätta att ta fram varför frågor, för att komma så nära som möjligt den konkreta grundfrågan, som då blir nästa uppdrag att arbeta med).
- Utbudsplattform

## 17. Vad ska ett nätverk mot ofrivillig ensamhet göra?

I diagrammet visas antal personer som svarat på frågan.



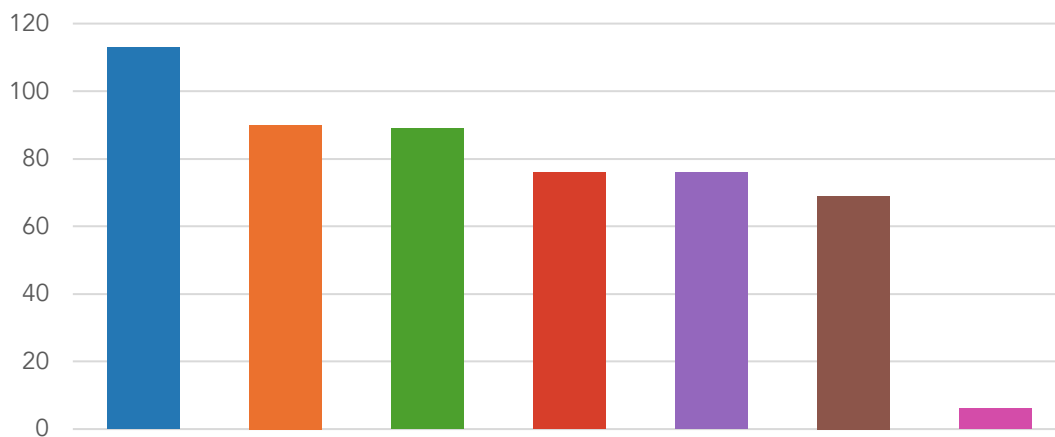
● Dela erfarenheter	114
● Identifiera samarbetsområden som tjänster mot medborgare och utbildning av personal kring fungerande metoder.	104
● Inventering och presentation av vad som finns och görs idag både innehållsmässigt och var i Skåne.	103
● Bjuda in gästföreläsare och experter	88
● Stöd med utvärdering/uppföljning av gjorda eller pågående insatser.	84
● Hjälp att hitta andra kommuner som är i liknande situation och starta upp gemensamma aktiviteter, t ex pilotprojekt.	76
● Annat	10

*Svar som skrivits in under "annat":*

- Hitta finansiering!
- Besvara frågan vad är det som gör att ofrivillig ensamhet uppstår? Krävs troligen ngn vetenskaplig forskning. Sedan kommer säkert delmoment att diskutera. Idag görs det på 100-tals olika sätt som alla har sina fördelar beroende på hur man presenterar det. Men frågan om varför, känner jag inte till att någon bearbetat och utvecklat.
- Kartläggning
- Forskning

## 18. Vilka teman/kunskapsområden vill ni ha kunskapshöjande insatser kring?

I diagrammet visas antal personer som svarat på frågan.



● Hur stärker vi samverkan i samhället för att effektivt arbeta mot ofrivillig ensamhet.	113
● Risk-/skyddsfaktorer alla åldrar – som exempelvis mental hälsa, fysisk aktivitet, långvarig ogiltig skolfrånvaro.	90
● Hur frivilligarbete och samhällsengagemang kan motverka ensamhet.	89
● Hur lär man ut strategier och verktyg för att bygga och underhålla meningsfulla relationer.	76
● Metoder för målgruppsinvolvering/samskapande	76
● Kan sociala medier och onlineplattformar användas i arbetet mot ofrivillig ensamhet.	69
● Annat	6

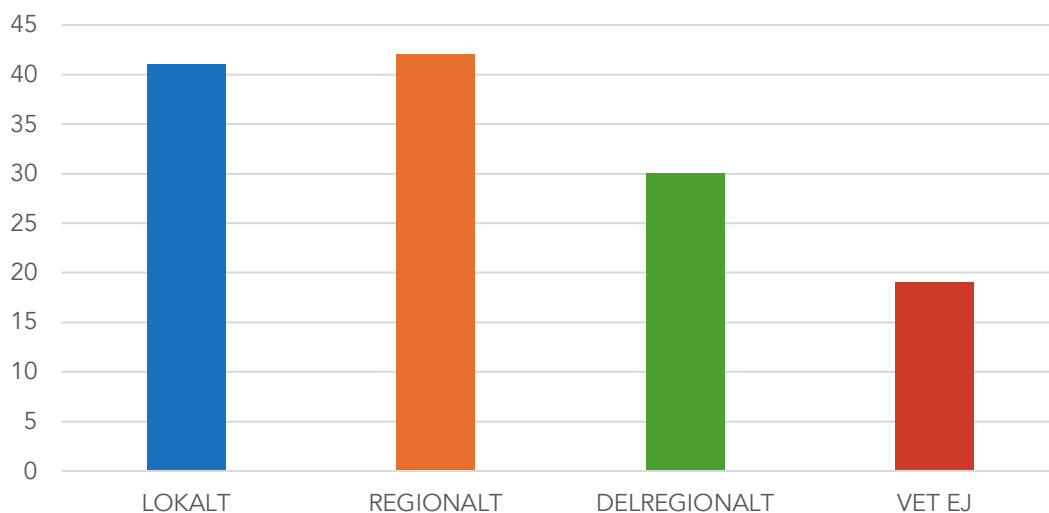
Svar som skrivits in under "annat":

- Hur kan vi tillsammans söka finansiering.
- Hur vi hittar dem som är ensamma.
- Planering av socialt hållbara samhällsliv. Måste finnas möjligheter som skapar detta t.ex naturliga ställe att stanna till och vistas i samhället i trygghet
- Hur når vi hemmasittande barn och ungdomar.
- Beroendeproblematik, missbruksproblematik, våldsproblematik

## 19. Föredrar ni att ett nätverk är:

I diagrammen visas antal personer som svarat på frågan.

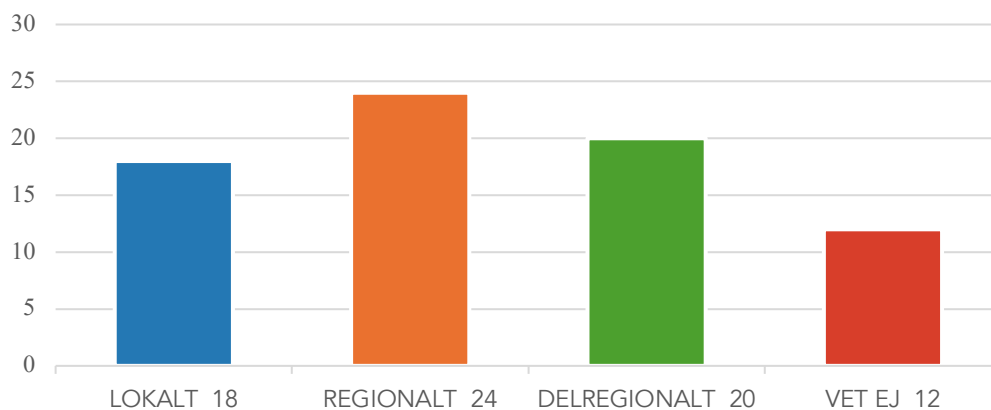
SAMTLIGA SVAR:



● Lokalt	41
● Regionalt	42
● Delregionalt	30
● Vet ej	19

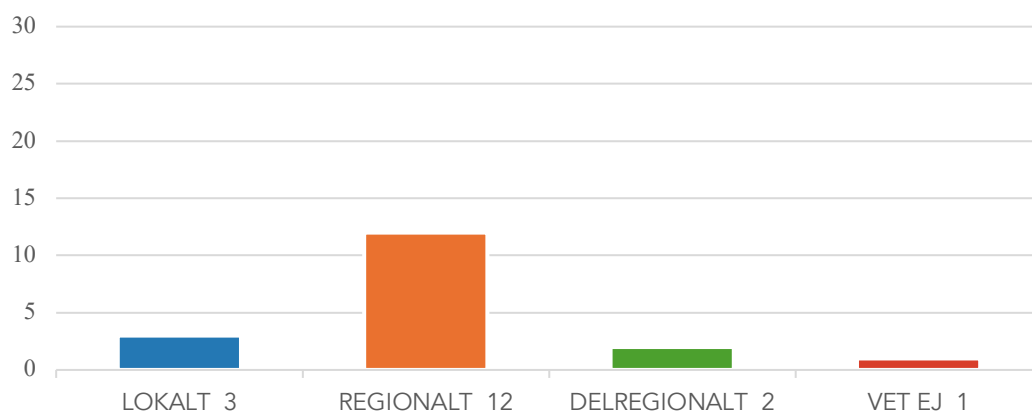
SVAR UPPDELAT PÅ SEKTOR:

KOMMUN

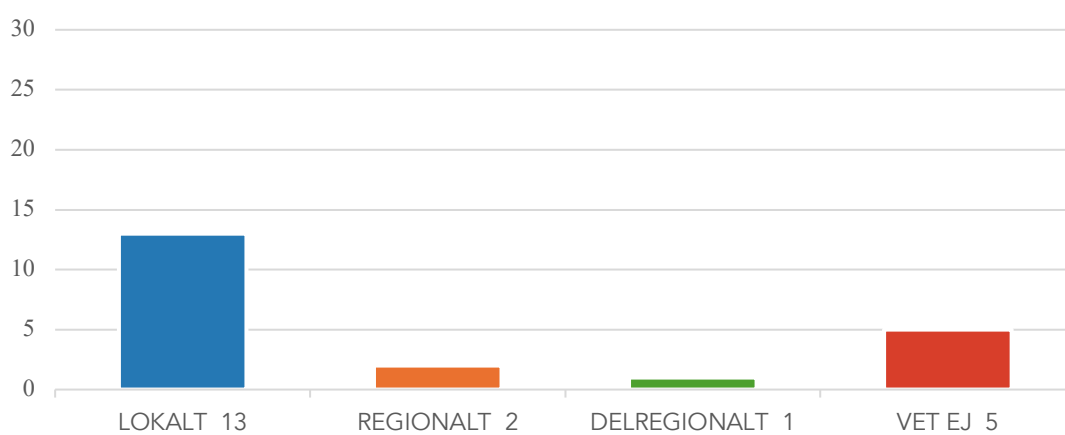




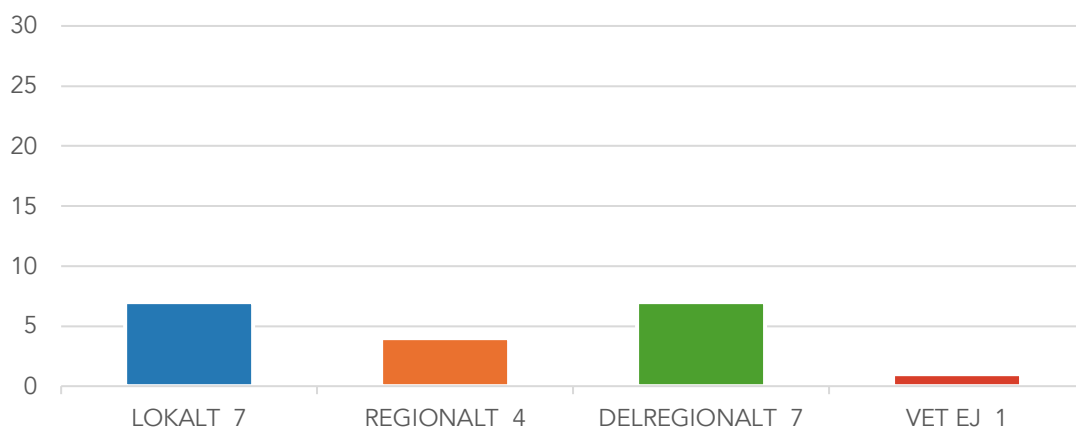
## IDÉBUREN SEKTOR / CIVILSAMHÄLLE



## TROSSAMFUND / FÖRSAMLING / DIAKONI



## ANNAT



## 20. Hur och av vilka ska ett nätverk drivas och sammankallas?

### Region

- Regionen bör ha det övergripande samordningsansvaret men gärna med lokala samordnare under sig.
- Gärna regionen eller Länsstyrelsen. Kommuner får också gärna äga processer och bjuda in civilsamhället.
- Regionen sammankallar och göra en mindre grupp som är drivande och planerar.
- Sjukvården och socialförvaltningarna

### Kommun

- Kommunen och psykiatrin
- Kommun bjuda in personer från sjukvården
- Kommunerna
- Vårdsamverkan
- I samarbete av vårdcentraler och kommuner.

### Region och Kommun

- Gemensamt ansvar mellan kommun och region
- Kommun eller region kan vara sammankallande. Representanter från civilsamhället och gärna också näringsliv borde ingå. Hur det sen ska drivas bör vara upp till gruppen att bestämma utifrån de behov och möjligheter som finns lokalt.
- Uppdragsgivare från Kommun och landsting.
- Regionen i samverkan med idéburen sektor o kommuner.
- Pilotkommuner med stöd av regionen, se (Skånska) Nätverket för kultur i äldreomsorgen

### Övriga

- Ledningsgrupp sammansatt av aktörer från olika organisationer
- Eldsjälarna, de som är intresserade och drivande i frågan.
- Frivilliga organisationer som Röda korset och rädda barnen
- Inte från gräsrotsnivå, utan med perspektiv och helhet - men med förmåga att lyssna till gräsrotsnivån.
- Länsstyrelsen
- Någon/några engagerad/e nyckelperson/er tillsammans med brukare/brukarorganisationer.
- HUT Skåne som sedan många år är en väletablerad aktör.
- Brukarorganisationer i samarbete med Psykiatri och Socialpsykiatri m fl.
- Vet inte, Behöver bli det första Hållbar utveckling Skåne tar ställning till efter sin kartläggning.
- Skapa en vetenskaplig grund. Driva det som ett forskningsprojekt, för att det inte bara görs en massa trevliga presentationer, utifrån var och ens lokala situation
- Anhörigstrateg
- Sammankallande kan vara rullande så att alla blir medansvariga

*Kommentar:*

Flest svarar kommun eller region eller en kombination av dessa. Även svar med ideell sektor som stöd förekommer flera gånger. Ungefär 14 svarar att de tycker att regionen ska driva nätverket, ca 16 svarar kommunen och ca 16 svarar region och kommun gemensamt. Ett 10-tal nämner ideella föreningar, antingen på egen hand eller i kombination med kommun eller region.

*Kommentar från kommun i nordvästra Skåne:*

Vi har redan 2 nätverk för vår kommun i nordvästra Skåne. Ett som täcker hela Skåne, ett som är delregionalt. Ett som täcker hela Skåne skulle kunna drivas av Regionen som också sammankallas (både fysiska och digitala möten, utbildningar). Ett som är delregionalt kan drivas av de kommuner som ingår. Vi har ett litet där 2-3 kommuner ingår.

## ANALYS

Flest antal svar kommer från kommuner (53%). Följt av trossamfund (18%), idéburen sektor (16%), övriga (12%, innehåller till största delen svar från Region Skåne) och privat/näringsliv (1%). Inom kommunerna är det överlägset flest som arbetar inom Vård- och omsorgsförvaltning som svarat. Geografiskt är det flest från nordväst och sydväst som svarat, de har ungefär lika många svar var och utgör tillsammans 80% av samtliga svar. Resterande svar är jämnt fördelade mellan nordost och sydost.

78% av alla som svarat arbetar med ofrivillig ensamhet idag. Alla åldersgrupper finns representerade i arbetet med ofrivillig ensamhet i Skåne, men flest insatser vänder sig till äldre vilket syns tydligast i kommunernas arbete. I sektorerna idéburen sektor / civilsamhälle, trossamfund / församling / diakoni och annat är det något jämnare mellan insatserna till samtliga åldersgrupper.

De vanligaste målgrupperna för arbetet med ofrivillig ensamhet är:

- Äldre: boende på vårdboende, de som har hemtjänst, i socioekonomisk utsatthet mm
- Ungdomar: HBTQIA+-personer, i utanförskap, som har föräldrar i missbruk mm
- Särskilda behov: funktionshinder, intellektuell funktionsnedsättning, missbrukare, psykisk ohälsa mm
- Övriga: utlandsfödda, ekonomiskt utsatta, daglediga, föräldralediga, långtidsarbetslösa, HBTQIA+-personer mm

De vanligaste sätten att arbeta med ofrivillig ensamhet är hälsofrämjande aktiviteter och sociala aktiviteter som mötesplatser och studiebesök. För att hitta de som är ofrivilligt ensamma görs insatser genom uppsökande, samtal, enkäter, informationsträffar, mätning, forskning och samarbeten.

De flesta som har svarat på enkäten uppger att de samarbetar både internt och externt med arbetet kring ofrivillig ensamhet.

56% menar att det inte finns stöd från regional nivå för deras arbete med ofrivillig ensamhet och det är fördelat ungefär likadant både inom de olika sektorerna och geografiskt. 70% av de som svarat att det inte finns något stöd för deras arbete uppger att de har behov av stöd. De som svarat önskar stöd i form av finansiering, samarbete, samverkan, förbyggande insatser och utbildning.

83% ser positivt på att ett nätverk bildas i regionen. Önskemål finns att nätverket ska leda till effektivare insatser, samarbete, kunskapsutbyte, öka medvetenhet och synlighet samt ge en struktur för nätverkande. I nordvästra Skåne finns redan två nätverk som jobbar med ofrivillig ensamhet.

Idéer på vem som ska driva ett nätverk är till största delen Region Skåne, kommunerna eller Region Skåne och kommunerna tillsammans. Svar som idéburen verksamhet, ledningsgrupp från olika organisationer och av eldsjälur som är drivande i frågan förekommer också.