



# Handlingsplan för cirkulär ekonomi i Skåne

– en förstudie

# Handlingsplan för cirkulär ekonomi i Skåne

## – en förstudie

*Handlingsplan för cirkulär ekonomi i Skåne - en förstudie* genomfördes under våren och sommaren 2021. Arbetet utfördes av Hållbar Utveckling Skåne i samarbete med Region Skåne och Länsstyrelsen Skåne. Arbetet är finansierat av Region Skåne och Hållbar Utveckling Skåne.

Rapporten finns att ladda ner på [www.hutskane.se](http://www.hutskane.se) och riktar sig till dig som har ett intresse i cirkulär ekonomi, men i synnerhet om du är beslutsfattare och nyckelaktör i omställningen till cirkulär ekonomi.

Rapporten är skriven under september–oktober 2021.

Vi hoppas att rapporten ger en god inblick i vilka förutsättningar som krävs för att på ett framgångsrikt sätt ta fram och arbeta med en handlingsplan för omställning till cirkulär ekonomi i Skåne.

**Rapporten är skriven av:**

*Helena Nilsson  
Marja Boström  
Sonia Denkiewicz  
Helena Thelander*

**Grafisk formgivning:**

*Kristina Hambitzer*

# Innehållsförteckning

<b>1</b>	<b>Inledning</b> .....	<b>4</b>
1.1	Så läser du rapporten.....	4
1.2	Så har arbetet gått till .....	5
	<b>Syntes</b> .....	<b>6</b>
<b>2</b>	<b>Huvudbudskapet från förstudiearbetet</b> .....	<b>7</b>
<b>3</b>	<b>Sammanfattning av aktörernas svar</b> .....	<b>10</b>
<b>4</b>	<b>Förslag till genomförande</b> .....	<b>11</b>
4.1	Framtagande av handlingsplan.....	11
	Faktaruta Energieffektivisering i fastigheter.....	13
4.2	Drift av handlingsplan .....	13
	<b>Verktyg</b> .....	<b>14</b>
<b>5</b>	<b>Verktyg som kan användas i ett handlingsplansarbete</b> .....	<b>15</b>
5.1	Backcasting .....	15
5.2	Circle City Scan Tool .....	16
5.3	Donutmodellen .....	16
	<b>Aktörernas svar</b> .....	<b>18</b>
<b>6</b>	<b>Behöver Skåne en handlingsplan för cirkulär ekonomi?</b> .....	<b>19</b>
6.1	Slutsatser utifrån aktörernas svar .....	20
	Faktaruta industriell symbios.....	22
<b>7</b>	<b>Vad ska en regional handlingsplan för cirkulär ekonomi innehålla?.....</b>	<b>23</b>
7.1	Vision enligt aktörerna .....	23
7.2	Fokusområden enligt aktörerna .....	23
7.3	Svårigheter och problem att lösa enligt aktörerna .....	24
7.4	Slutsatser utifrån aktörernas svar .....	24
<b>8</b>	<b>Hur kan arbetet med en handlingsplan utformas?.....</b>	<b>26</b>
8.1	Samverkan med gemensamt ansvar enligt aktörerna .....	26
8.2	Organisation och utformning enligt aktörerna .....	26
8.3	Svårigheter och problem att lösa enligt aktörerna .....	27
8.4	Slutsatser utifrån aktörernas svar .....	27
	<b>Avslutande ord</b> .....	<b>29</b>
<b>9</b>	<b>Avslutande ord från Hållbar Utveckling Skåne</b> .....	<b>30</b>
	Faktaruta bygdesatsningar.....	31
<b>10</b>	<b>Referenser</b> .....	<b>33</b>

# 1 Inledning

---

Världen står inför enorma miljö- och klimatutmaningar, som kräver en omvälvande systemförändring av samhället på kort tid. Dagens linjära köp- och slängekonomi måste omvandlas till en resurseffektiv och hållbar ekonomi. Som ett led i detta antog därför regeringen år 2020 en nationell strategi för en omställning till cirkulär ekonomi.

Strategins övergripande mål är att omställningen till en cirkulär ekonomi ska bidra till att nå de nationella miljö- och klimatmålen samt de globala målen i Agenda 2030. Den pekar ut riktningen för det arbete som krävs för att ställa om produktion, konsumtion, affärsmodeller och materialkretslopp – så de blir giftfria och cirkulära. Precis som i arbetet med Agenda 2030 måste så många som möjligt involveras för att vi ska nå ett snabbt resultat.

Hur ställer sig aktörer i Skåne till en omställning till cirkulär ekonomi? Förstudien du nu läser är framtagen för att svara på den frågan. I arbetet med förstudien har vi velat ta reda på vad aktörer från alla samhällssektorer i Skåne tycker om att ta fram att en gemensam handlingsplan för omställning, vad handlingsplanen ska innehålla och hur arbetet skulle kunna läggas upp. Göteborgs stads förstudie för cirkulär ekonomi har varit en stor inspirationskälla i detta arbete.

## 1.1 Så läser du rapporten

Kapitel 2–4: En syntes av arbetet med sammanfattning, övergripande reflektioner och förslag till nästa steg.

Kapitel 5: En genomgång av de verktyg vi föreslår skulle kunna användas i framtagandet av en handlingsplan.

Kapitel 6–8: En sammanställning av vad aktörerna i Skåne förmedlat i förstudien.

Kapitel 9: Avslutande ord från Hållbar Utveckling Skåne.

### **Bilagor:**

Bilaga 1: Processbeskrivning av förstudien

En beskrivning av förstudieprocessen samt de frågor som ställts till aktörerna i förstudien.

Bilaga 2: Omvärldsbevakning

Inspirerande exempel på hur andra regioner, städer och samhällen har tagit steg mot en cirkulär ekonomi.

## 1.2 Så har arbetet gått till

Den nationella strategin för cirkulär ekonomi slår fast att omställningen måste genomföras gemensamt av politiken, näringslivet, offentlig sektor, akademi, privatpersoner och civilsamhället. Fokus under förstudiearbetet har därför varit delaktighet, samarbete och ett ägandeskap av frågan. Det är aktörer som är verksamma eller bor i Skåne som har blivit tillfrågade och engagerade i förstudien.

Förstudien bygger på enkäter, intervjuer, möten och workshops med inbjudna nyckelaktörer (se Bilaga 1). Hållbar Utveckling Skånes sektorsövergripande nätverk, medlemsorganisationer, öppna sändlistor och sociala medier har också använts för att sprida inbjudningar och information. I arbetet har vi involverat representanter från alla samhällssektorer.

Vi har även gjort djupintervjuer med personer som har specialkunskap inom cirkulär ekonomi. Personerna representerade näringsliv, intresseorganisationer, akademi och offentlig sektor. Under det digitala stormöte som arrangerades välkomnades alla med ett intresse i frågan, inklusive privatpersoner. Totalt har drygt 100 beslutsfattare, chefer och medarbetare, miljöexperter, forskare och privatpersoner deltagit i förstudien – personer med varierande kunskap och ansvar inom arbetet med cirkulär ekonomi. Man kan dock notera att den enkät som skickades till kommunstyrelseordförandena i Skånes 33 kommuner hade en låg svarsfrekvens, med endast fyra respondenter.



Syntes

## 2 Huvudbudskapen från förstudiearbetet

---

### **Vi kan inte vänta**

Överallt hör vi budskapet att om knappt åtta år måste samhället ha ställt om. Det är åtta skördar, två upphandlingar och två riksdagsval kvar – tills allt ska vara på plats. Åtta år går snabbt. Det är en mycket allvarlig situation vi befinner oss i och därmed är det också berättigat med ett rejält omtag, då inga strategier eller handlingsplaner ännu möter upp mot detta annalkande hot.

De pågående klimatförändringarna är omfattande, snabba och kommer att påverka hela samhället. Det är därför oerhört viktigt att leva upp till de utsläppsminskningar som IPCC presenterar i sin senaste rapport. Det kommer att krävas stora investeringar och omställningar, men vi kan inte vänta på direktiv uppifrån.

### **Vi kan gå före**

Cirkulär ekonomi är en brinnande aktuell fråga. Omvärldsbevakningen i den här rapporten visar att det finns många bra initiativ att inspireras av (Bilaga 2). I Europa har flera städer kommit en bra bit på väg med handlingsplaner, strategier och åtgärder. I Sverige finns också flera framgångsrika initiativ på stads- och kommunnivå, exempelvis inom delande, upphandling och lokalproducerade livsmedel.

Däremot finns inga övergripande handlingsplaner eller strategier där helheten kartläggs, så att arbetet fokuseras där det har störst chans att göra nytta. I Skåne är vi duktiga på samverkan och innovation och här finns betydelsefulla satsningar på energi och klimatanpassning. Om Skåne också tar ett helhetsgrepp när det gäller cirkulär ekonomi, kommer vi vara en av de första regionerna som tar ett sådant steg.

Vi rekommenderar att handlingsplanen tas fram genom dialoger och samverkan, eftersom den då har en bra chans att bli ett gemensamt, sektorsöverskridande arbetsdokument för aktörer på olika samhällsnivåer i Skåne. Den blir ett arbetsdokument som utvecklas och modifieras utifrån de framsteg som görs och tillsammans kan vi gå från ord till handling.

### **Vi behöver stödja näringslivet**

En av knäckfrågorna är behovet av att transformera det ekonomiska systemet. Näringslivet anser att det behövs långsiktiga beslut som underlättar för att de ska kunna ta de steg som de är redo att ta – och det snabbt. Det räcker inte med att bara näringslivet ställer om, det måste också finnas en marknad som efterfrågar cirkulära tjänster och produkter.

Upphandling är ett viktigt verktyg för att skapa en sådan marknad. Många kommunala medarbetare runtom i Skåne är redan involverade i projekt för att stärka cirkulär ekonomi i samverkan med näringslivet. Men frågan behöver lyftas till en högre nivå, om Skåne ska kunna stödja sitt näringsliv fullt ut i den omställning som redan påbörjats.

### **Vi behöver ta ett helhetsgrepp**

Det finns redan många befintliga handlingsplaner och strategier i regionen som fungerar som verktyg på vägen mot en omställning till ett mer hållbart samhälle. Varför behövs då en regional handlingsplan för cirkulär ekonomi? Ingen av de andra handlingsplanerna tar ett helhetsgrepp på en hållbar omställning. De områden där vi mest effektivt kan skära ner på utsläpp och resursanvändning behöver identifieras.

Inom ramen för en handlingsplan kan man ta hänsyn till målkonflikter, exempelvis mellan exploatering och bevarande eller vattenuttag och vattenkvantitet eller vattenkvalitet. Det måste vara det långsiktigt bästa som styr vad som görs, inte den tidigare budgeten, upphandlingen eller utbyggnadsplanen.

Så, vad händer om en handlingsplan inte tas fram? Risken är att Skåne missar att skapa momentum i omställningsarbetet i både producent- och konsumentled. Man riskerar exempelvis att missa möjligheten att skapa överblick över och samordning för restflöden, som i många fall är en viktig resurs och kan binda samman företag i Skåne.

### **Vi behöver sprida kunskapen**

På konsumentnivå har branschorganisationer och större aktörer i näringslivet redan upptäckt den växande köpstarka grupp som vill konsumera, men inte på miljöns eller någon annans bekostnad. Men fler behöver omvärdera sina konsumtionsmönster. Även små och medelstora företag i Skåne behöver få kunskap om hur en cirkulär omställning kan gynna verksamheten. Utbildningsinsatser och stöd har börjat komma, men dessa skulle kunna systematiseras och skalas upp i ett handlingsplansarbete – för att få full effekt.

### **Vi behöver tydligt ansvar och tydliga mål**

Ska en så här normbrytande omställning bli framgångsrik behöver arbetet samordnas. En regional handlingsplan skulle ge rätt förutsättningar för omställning, om den har en tydlig processledning och ett löpande driftsansvar.

För ett framgångsrikt arbetet krävs en tydlig ansvarsfördelning, så att inget faller mellan stolarna. Tydliga och mätbara mål behövs också, så att målen kontinuerligt kan följas upp. Eftersom hela samhällets konsumtionsmönster ifrågasätts och reformeras, krävs det att arbetet utförs systematiskt och kontinuerligt.



Vilken eller vilka organisationer som ska ta det övergripande ansvaret för processledning och drift kan vi på Hållbar Utveckling Skåne inte avgöra. Men, som allt arbete som ska ske i samverkan, måste alla aktörer vara delaktiga och känna ägande över åtgärderna.

### **Vi är redo**

Är Skåne som region då redo att börja arbeta med en omställning till en cirkulär ekonomi på ett samlat sätt? Den sammanfattade slutsatsen från denna förstudie är att så är fallet. Det finns en stark önskan om att bryta ner de nationella målen till regional nivå och även införliva sociala aspekter. Aktörerna är redo och vill sätta igång arbetet.

## 3 Sammanfattning av aktörernas svar

---

### Behöver Skåne en handlingsplan?

Sammantaget är aktörernas bild av en handlingsplan positiv och att nyttan är större än nackdelarna. Med en handlingsplan blir en svår fråga greppbar, det blir enklare att arbeta samlat, man skapar en länk till nationella strategier, utvecklar det lokala näringslivet och accelererar hållbarhetsarbetet.

Men det är samtidigt viktigt att ta höjd för de utmaningar som lyfts, så att man inte lägger resurser på att ta fram en plan som inte används för att den blir utdaterad, är för utslätad eller krockar med andra dokument som redan används.

### Vad ska handlingsplanen innehålla?

Följande fokusområden har lyfts under förstudien av aktörerna:

1. Livsmedel och matsvinn
2. Offentliga inköp och cirkulär upphandling
3. Sociala aspekter och samverkan
4. Bygg- och anläggningssektorn, byggmaterial
5. Avfall, återvinnig, elektronik och kemikalier
6. Utbildning, forskning och innovation
7. Vattenanvändning och energieffektivisering
8. Hållbar mobilitet och transport/infrastruktur
9. Minskad och hållbar konsumtion/delningsekonomi
10. Cirkulära affärsmodeller och industriell symbios

Handlingsplanen behöver även en regional vision för Skåne, som innefattar sociala aspekter som samverkan och jämlikhet.

### Hur ska arbetet utformas?

För att nå fram behövs en genomarbetad målbild, noggranna prioriteringar, konkreta och tidsatta åtgärder samt utpekat ansvar hos olika aktörer. Det krävs även sektorsövergripande samverkan, insatser för att kommunicera arbetet och satsningar för att skapa inkludering och ägandeskap av frågan.

Svårigheter som aktörerna lyfter är hur arbetet ska finansieras, att det finns begränsad förståelse för hur stor omställning som krävs, att det finns en intressekonflikt mellan hållbarhet och tillväxt.

*En mer fördjupad bild av aktörernas svar hittar du i kapitel 6–8.*

# 4 Förslag till genomförande

---

## 4.1 Framtagande av handlingsplan

### Finansiering och driftsansvar

För att lyckas med en regional handlingsplan för en cirkulär ekonomi krävs samverkan på högsta ledningsnivå. Där ingår Region Skåne, Länsstyrelsen Skåne och Skånes kommuner, men även akademien, näringslivet och idéburen sektor. I ett råd på högsta ledningsnivå kan ansvarsfrågor diskuteras, information kan föras vidare till nationell nivå och det blir också ett tydligt sätt att visa vilket håll Skåne drar åt i denna fråga.

I många andra svenska regioner finns klimat- och miljöråd där region, länsstyrelse och andra aktörer samverkar för klimatet. Detta saknas i Skåne. Skånskt Ledningsforum har i dagsläget inte den inriktningen och är heller inte tvärsektorriella. Forumet kanske skulle kunna utvecklas i den riktningen, men det krävs då en mycket större synlighet gentemot allmänheten och ett större fokus på miljö- och klimatfrågor.

Finansiering och driftsansvar för att ta fram och genomföra handlingsplanen måste beslutas och tillsättas. Om all den samordning och samverkan som krävs för att handlingsplanen verkligen ska bli handlingskraftig, så som aktörerna i Skåne önskar, måste någon hålla i taktpinnen.

Den driftansvariga kan med fördel använda backcastingmetoden för att sätta upp målbild och sedan säkerställa att de handlingar som utförs faktiskt styr mot utsatt mål. Se avsnitt 5.1 för en beskrivning av backcastingmetoden, som Åland har använt. För att få med sociala aspekter i handlingsplanen kan munkmodellen användas, som beskrivs i avsnitt 5.3.

### Kartläggning och förankring

Materialflödesanalysen i Circular City Scan Tool (se avsnitt 5.2) kan användas för att göra nulägesanalysen i backcastingmetoden. Analysen ger indikationer på hur man i Skåne kan påverka de fokusområden som aktörerna har lyft i förstudien. Var är materialflödena som störst och var läcker de? Genom analysen kan man se till att handlingarna i handlingsplanen får största möjliga effekt.

Det kan även vara intressant att göra en lokalekonomisk analys för vissa områden. Flödet av pengar på en ort analyseras då och visar vilket ekonomiskt underlag som finns för att starta upp olika typer av företag. Man bör skapa en databas över materialflödena så att alla aktörer kan se och ta ställning till dessa i sitt agerande.

Att förankra arbetet är nödvändigt för att de involverade aktörerna ska känna ett ägandeskap. Samtidigt får inte en allt för långdragen förprocess stå i vägen för konkreta åtgärder. Förankring och aktiviteter behöver därför gå hand i hand.

Arbetet med att ta fram mål inom de fokusområden som väljs ut i handlingsplanen bör startas direkt, med de aktörer, projekt och nätverk som återfinns i denna rapport samt i omvärldsbevakningen i Bilaga 2. En grundligare kartläggning behövs för att inte missa någon eller något och vartefter nya aktörer identifieras, inkluderas de i den redan uppstartade processen.

För att inte spilla tid i en kartlägningsprocess är en bra startpunkt den gedigna genomgång av befintliga handlingsplaner och strategier som Länsstyrelsen Skåne gjorde inför omarbetningen av det regionala åtgärdsprogrammet för miljömålen.

### **Framtagande av mål**

För att en handlingsplan ska bli intressant för alla aktörer – även organisationer med begränsade resurser – så måste det vara tydligt vad nyttan är, att arbetet är anpassat efter de olika aktörerna och att det är tydligt vad som ska göras. Kan man dessutom visa på de besparingar som arbetet kan leda till så blir den en stark drivkraft i omställningen (se faktaruta Energieffektivisering i fastigheter).

När man tar fram handlingsplanens mål behöver de vara tydligt nedbrutna i delmål och kopplade till konkreta åtgärder och aktiviteter. För att åtgärderna och aktiviteter ska bli genomförda så måste aktörerna känna ett ägandeskap. Målen måste också vara mätbara, så att det går att följa vad som har åstadkommit.

Det är klokt att tidigt engagera aktörer som redan är igång med omställning. De sitter inne med kunskap som behövs för att ta fram målen. De kan också agera som goda exempel för företag som just påbörjat sin omställning.

### **Exempel på aktiviteter**

För att synliggöra och skapa uppmärksamhet runt handlingsplanen kan återkommande aktiviteter skapas. Förslag på sådana är:

- Ett årligt arrangemang där man får ta del av information och resultat och där man kan ta fram nya vägval.
- Regionala pilotprojekt där aktörer matchas för att kunna ta ord till handling.
- Webbportal eller plattform där man underlättar för nya kontakter och möten och där man kan lära av varandra.

## Faktaruta

### ENERGIEFFEKTIVISERING I FASTIGHETER

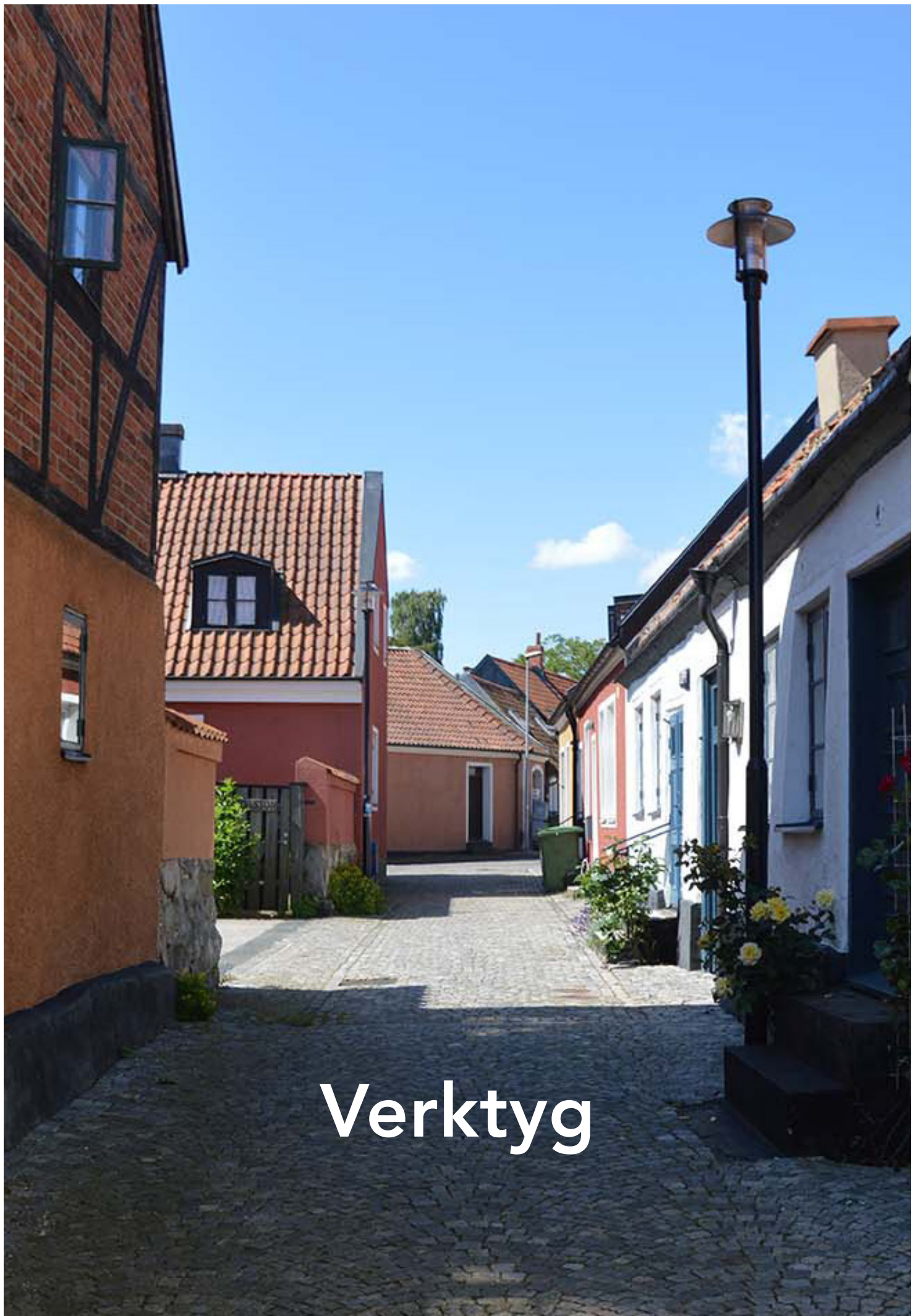
*Kommuner i Skåne slösar årligen 420 miljoner kronor på onödiga energikostnader, visar en beräkning av Länsstyrelsen Skåne. En av anledningarna är att kommunerna inte budgeterar för större åtgärder där hela fastighetsbeståndet ses över samtidigt utan gör små åtgärder istället.*

*Osby kommun har tagit fasta på Länsstyrelsens rekommendationer och tar ett helhetsgrepp på renovering av sitt fastighetsbestånd. Genom att ta dagens kostnader för en genomsnittlig fastighet och jämföra med möjlig energibesparing kom man fram till en kostnads kalkyl som visar att man kan spara 130 miljoner kronor i kommunen på 25 år genom att arbeta med energibesparing. Förutom ekonomisk vinst kan sådana här projekt även skapa arbetstillfällen. För Osby kommun motsvarar arbetet med energieffektivisering och renovering 150–200 årsarbeten. På energiområdet lönar sig alltså en större investering ekonomiskt sig flera gånger om för de flesta kommuner i Sverige – samtidigt som kommunens energianvändning minskar och arbetstillfällena ökar.*

## 4.2 Drift av handlingsplan

Den driftansvariga ser till att handlingsplanens mål, samarbetsformer och effekter följs upp, utvärderas och utvecklas kontinuerligt. Till detta kan back-castingmodellen användas (se avsnitt 5.1). Det är av största vikt att detta arbete får kontinuitet, så driften för handlingsplanen bör inte finansieras inom ett projekt utan ligga inom det löpande arbetet hos ägaren eller ägarna.

För att alla ska kunna följa måluppfyllnaden och för att underlätta samverkan rekommenderar vi att man skapar en samverkansplattform och en webbplats. Det är viktigt att hålla dessa levande i driften av projektet.



Verktyg

# 5 Verktyg som kan användas i ett handlingsplansarbete

## 5.1 Backcasting

Backcastingmodellen har använts i Ålands visionsformulering för hållbar utveckling och i Ålands utvecklings- och hållbarhetsagenda.

### Metoden i korthet (Bild 1):

1. Utgå från den önskade målbilden och en nulägesanalys för att kartlägga gapet mellan nuläge och önskat läge.
2. Identifiera vad som behöver göras för att stänga gapet och skapa en handlingsplan för alla samhällets sektorer. Handlingskraft hos aktörerna får man genom strukturerad samordning och uppföljning.
3. Nulägesanalysen uppdateras regelbundet för att se om insatser som genomförs leder närmare målbilden och vad som behöver justeras och förändras. För att metoden ska lyckas krävs en processledare som långsiktigt kan driva backcastingarbetet.

Metoden är framtagen av John Holmberg, professor i fysisk resursteori och Karl-Henrik Robèrt, professor i hållbar utveckling vid Blekinge Tekniska Högskola.

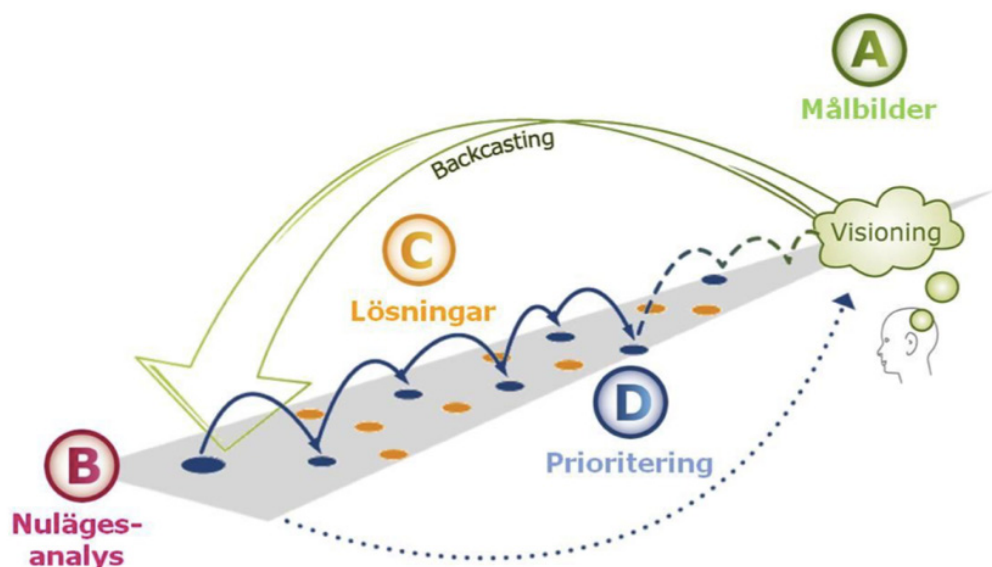


Bild 1. Målbild sätts i början i en visioneringsfas (A). Därefter görs en nulägesanalys (B). Lösningar som kan leda till målbilden tas fram (C). De lösningar som på effektivast sätt tar arbetet mot målbilden prioriteras (D).

Bild tagen från Omställning Åland – Strategisk planering för en hållbar framtid 2013–2051. Bilaga 1 S4013P03.

## 5.2 Circle City Scan Tool

Circle City Scan Tool är en metod i fyra steg som är framtagen av organisationen Circular-Economy. Metoden har använts i bland annat Amsterdam, Prag och Kongsvinger kommun i Norge.

### Metodens fyra steg:

1. Identifiera regionens utmaningar och möjligheter genom en socio-ekonomisk analys, baserad på styrdokument, prioriteringar och strategier. Granska arbeten som är relaterade till linjär och cirkulär ekonomi samt olika initiativ som stödjer cirkularitet i det analyserade området. Analysen identifierar regionens prioriterade områden.
2. Genomför materialflödesanalyser. Titta på vad som kommer in i systemet och vad som lämnas och blir till avfall. (Man kan välja att bara göra materialflödesanalyser för de prioriterade områdena från steg 1.) Fastställ inom vilka områden som regionen effektivast kan reducera koldioxidavtryck och materialanvändning, utifrån materialflödernas storlek och påverkan. Detta ligger till grund för den ordning som regionen bör arbeta med sina prioriterade områden.
3. Definiera vilka styrmedel och vilka aktörer som regionen bäst arbetar med inom respektive område.
4. Ta fram en handlingsplan, för att gå från ord till handling.

Circular-Economy kommer genomföra en nationell analys för Sverige tillsammans med RISE, inom programmet Re:source. Resultatet redovisas första kvartalet 2022.

## 5.3 Donutmodellen

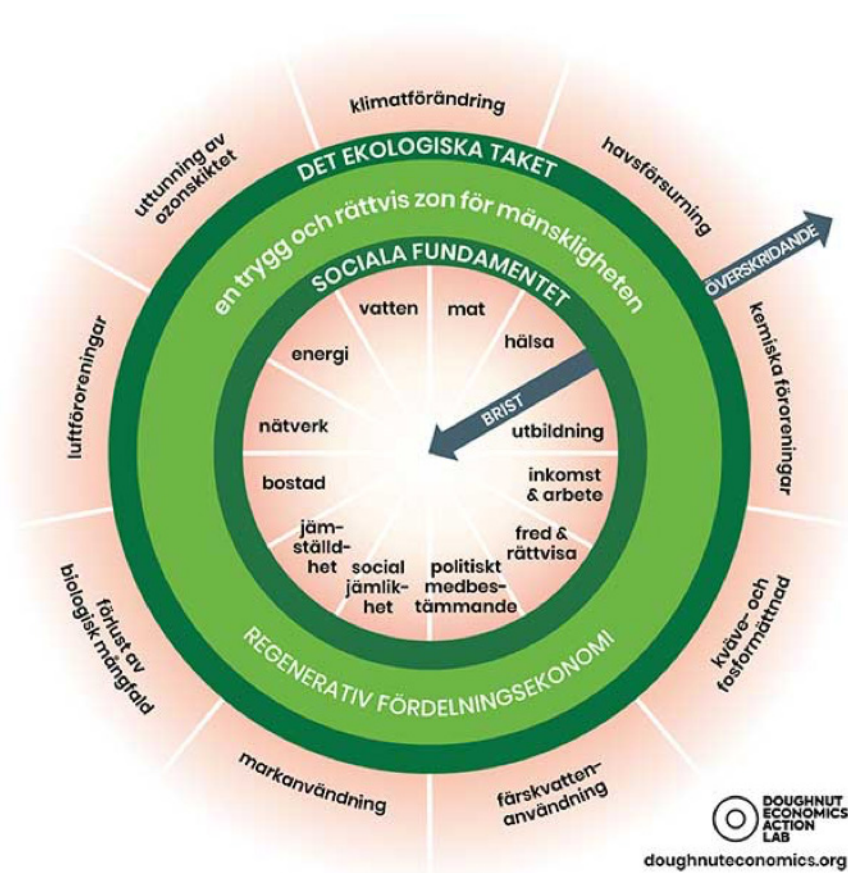
Donutmodellen (munkmodellen) är en ekonomisk modell som på ett nytt sätt visualiserar ekonomi, genom att kombinera ekonomiska, sociala och ekologiska principer (Bild 2). Den har bland annat använts i Amsterdam och Köpenhamn.

Ekonomen Kate Raworth har tagit fram modellen genom att utgå från naturvetenskaplig forsknings sätt att beskriva planetens gränser. I modellen ingår nio av de viktigaste biofysiska systemen på jorden och de gränser som naturvetenskapliga forskare menar att vi måste hålla oss inom – för att vi inte ska göra av med mer resurser än vad planeten klarar.

Modellen tar hänsyn till behovet av ekonomisk utveckling, viljan hos företag att göra nya affärer och en frisk miljö – utan att överskrida jordens ekologiska



gränser. Med hjälp av modellen framgår det tydligt om det råder balans mellan planetens gränser och de sociala fundamenten.



**Bild 2.** För att ett samhälle ska vara i balans måste det hålla sig inom det gröna området i bilden. Brister vi i det sociala fundamentet (pil inåt) eller överskrider det ekologiska taket (pil utåt) är det inte hållbart. Då det gröna området är format som en munkliknande cirkel har den fått namnet donutmodellen. Översättningen av bilden är gjord av [Doughnut Economics Action Lab](https://doughnuteconomics.org/).

Tomelilla är den första svenska kommun som kommer att använda sig av munkmodellen som verktyg, för att lyfta hållbarhetsaspekterna i sin ekonomiska uppföljning. Detta gör de tillsammans med RISE, Research Institutes of Sweden. Modellen ska anpassas efter Tomelillas förutsättningar och behov, för att sedan testas i en learning by doing-process som följs upp i kommunens livskvalitetsprogram.



# Aktörernas svar

I fördjupningen hittar du aktörernas tankar och åsikter. Avsnittet avslutas med slutsatser och rekommendationer som bygger på aktörernas svar och på omvärldsanalysen som finns i Bilaga 2.

## 6 Behöver Skåne en handlingsplan för cirkulär ekonomi?

---

### **En svår fråga blir greppbar**

En handlingsplan ger hållbarhetsfrågorna den prioritet som situationen kräver. Cirkulär ekonomi lyfts också fram som ett begrepp som inte är färgat av en politisk tillhörighet och som de flesta aktörer därmed kan samlas kring. Genom en gemensam handlingsplan kan nationella mål brytas ner och göras begripliga på regional nivå, något som gör omställningen mer relevant för mottagarna.

### **Enklare att arbeta samlat**

I nuläget arbetar många med cirkulär ekonomi. Men det sker ofta på ett splittrat vis, utifrån olika idéer och intressenter, vilket inte är ett effektivt sätt att driva frågan framåt. Merparten av de tillfrågade menar att man behöver se hela bilden och sedan bestämma vad som är viktigast, något man kan göra i en regional handlingsplan.

I mycket utvecklingsarbete finns tendenser till att uppfinna hjulet på nytt, men om vi tar ett helhetsgrepp kring vad som redan görs, vad som ska göras och gör det tillsammans blir arbetet också mer kostnadseffektivt.

### **Länk till nationella strategier**

Det krävs ett regionalt perspektiv för att stödja initiativ som främjar cirkulär ekonomi, ta tillvara möjligheter och undanröja hinder som är typiska för Skåne som region. En regional handlingsplan blir även en länk mellan den nationella och regionala nivån och underlättar för att kunna agera på nationella strategier och strategier från EU. En gemensam plan kan även inspirera kommunerna i sina lokala planer.

### **Utvecklar det lokala näringslivet**

En omställning till cirkulär ekonomi kan generera fler lokala arbetstillfällen i hållbara framtidssektorer som förnybar energi, hållbart jord- och skogsbruk, digitalisering, innovativa miljö- och klimatlösningar men även inom livsmedelsproduktion. I en regional handlingsplan kan man ta fram åtgärder för mer lokal produktion med kortare distributionskedjor och högre självförsörjningsgrad, vilket skapar trygghet och resiliens i en turbulent värld.

### **Accelererar hållbarhetsarbetet**

En handlingsplan blir också ett incitament för den egna verksamheten att arbeta med cirkulär ekonomi. Som företagare är förutsägbarhet, långsiktighet och systemtänk viktigt. Med en regional handlingsplan lyfter man upp omställ-

ningen till en nivå som de flesta aktörer är med på, och man möjliggör även för fler företagssamarbeten och industriella symbioser. Handlingsplanen kan också fungera som en plattform för andra frågeställningar som behöver lösas, för att accelerera omställningen till en cirkulär ekonomi.

### **Ytterligare en skrivbordsprodukt?**

Det finns redan många styrdokument i offentlig sektor. Vilken status kommer en handlingsplan ha i förhållande till organisationers befintliga styrdokument? Åtgärderna i en handlingsplan måste bli ett komplement, annars ökar risken för att den blir ett dokument som bara läggs på hyllan. Det har även framkommit tankar om att dokumentet riskerar att bara nå dem som redan är insatta i frågan.

### **Kommer kräva mycket arbete**

Det kan bli en utmaning att förankra en handlingsplan i olika verksamheter och inkludera allas förutsättningar och önskemål. Den kan också bli för generell om den ska passa alla målgrupper. Arbetet kan komma att ta tid från det praktiska arbetet med omställningen och den kan snabbt bli utdaterad, med tanke på att omvärlden är i snabb förändring.

### **Känns inte relevant för den egna verksamheten**

Företag ser inte heller nödvändigtvis hur deras affärer passar in i en cirkulär ekonomi i dagsläget och får därmed svårare att relatera till en handlingsplan. Aktörerna menar att handlingsplanen därför bör läggas på en nivå som företagen upplever att de kan stå bakom och känna ett ägandeskap för.

## **6.1 Slutsatser utifrån aktörernas svar**

### **Ta höjd för utmaningar**

Sammantaget är aktörernas bild av en handlingsplan att nyttan är större än nackdelarna. Men det är samtidigt viktigt att ta höjd för de svårigheter och utmaningar som lyfts, så att man inte lägger resurser på att ta fram en plan som kanske inte används för att den blir utdaterad, är för utslätad eller krockar med andra dokument som redan används.

### **En gemensam plattform**

Påfallande många ser positivt på en regional handlingsplan för cirkulär ekonomi och att den kan innebära ett mer fokuserat och effektivt sätt att arbeta med hållbarhetsfrågor. Tiden vi lever i kräver nytänkande och gemensamma satsningar. Handlingsplanen blir en gemensam plattform där man kan mötas utanför politiska tillhörigheter. Där har prioriteringar redan gjorts, där sprider man erfarenheter och där lyfts hinder.

### **Kräver tydliga ramar och stort engagemang**

Men för att nå fram behövs en genomarbetad målbild och noggranna prioriteringar, så att Skåne som region arbetar med de viktigaste åtgärderna först. Handlingsplanen behöver också ha tydliga och tidsatta åtgärder samt utpekat ansvar hos olika aktörer. Då blir det en handlingsplan som leder till aktivitet.

Man behöver också arbeta engagerat för att involvera och skapa ägandeskap hos aktörerna. Ingen blir cirkulär ensam. Samverkan och en gemensam kunskapsbas ger större möjligheter att identifiera problemområden och lyfta dessa nationellt, till exempel lagstiftning som försvårar en omställning till en cirkulär ekonomi.

### **Motor för ökad sysselsättning**

Många aktörer ser cirkulär ekonomi som en motor för att skapa ökad sysselsättning – eftersom det innebär att man använder fler lokala resurser. Om man gör satsningar på att hitta samarbeten mellan företag samt erbjuder stöd och kunskap finns potential att både snabba på en omställning och skapa sysselsättning i hög grad. Ett företag som ställer om drar också med sig andra, eftersom de behöver leverantörer som håller sig till samma cirkulära principer.

Ett gott exempel som visar just detta är Sotenäs kommun (se faktaruta Industriell symbios). Genom att ett industriellt symbioscentrum har inrättats i kommunen (där den enes avfall blir den andres råvara) har nya företag etablerats och en mängd arbetstillfällen skapats.

För att få till de processer som krävs för att upprätta en industriell symbios behövs samverkan, en gemensam målbild och starka nätverk. Skåne har en fördel med att vara ett tätbefolkat län med relativt korta geografiska avstånd, vilket ger goda förutsättningar för att utnyttja restflöden som uppstår i nya processer.

## Faktaruta

### INDUSTRIELL SYMBIOS

*Industriell symbios är ett sätt att samverka där företag hittar möjligheter att använda avfall från ett företag som råmaterial för ett annat företag. Industriell symbios skapar nya intäkter och minskar behovet av både råvaror och avfallshantering.*

*Sotenäs kommun i Bohuslän invigde 2015 Sveriges första symbioscentrum och har en aktiv roll i att skapa förutsättningar för den lokala symbiosutvecklingen. I dagsläget finns två industriella symbioser. Plastsymbiosen består av tre nyckelaktörer som återanvänder kommunens strandstädade plast och uttjänata fiskeredskap från hela Sverige, till nya innovativa produkter eller materialåtervinning.*

*Fisksymbiosen består av elva företag som cirkulerar saltvatten, fiskrens, el, värme och KRAV-gödsel. Idag är 80 procent av denna symbios byggd. När den är klar uppskattar man att den kan minska utsläppen av koldioxid med 60 000 ton koldioxidekvivalenter per år och spara 164 miljoner kronor i avfallstransporter. Den kommer skapa 20 nya företag och 100 arbetstillfällen, och om verksamheten växer ytterligare kan den bli Nordens största landbaserade laxodling och generera ytterligare 2 000 nya arbetstillfällen.*

Citerad text från Tobias Jansson, [circulareconomy.se](http://circulareconomy.se)

# 7 Vad ska en regional handlingsplan för cirkulär ekonomi innehålla?

---

## 7.1 Vision enligt aktörerna

En vision behövs för att visa vägen och få alla att arbeta åt samma håll. Men ett omfattande visionsarbete får inte stå i vägen för att komma igång med de delar av handlingsplanen som tydligare leder till handling, som fokusområden, mål och aktiviteter.

Den nationella visionen behöver få en regional tolkning. Den måste "översättas" så att den når organisationer, förvaltningar och företag där de står idag. De flesta aktörer menar att visionen behöver konkretiseras med relevanta insatser och fokusområden.

Till skillnad från den nationella visionen finns det en vilja att en skånsk vision även ska innefatta sociala aspekter, som samverkan och jämlikhet. Ute i Europa, men också i Sverige, finns exempel på hur man har lyckats med detta (Bilaga 2) och ett sätt är att använda munkmodellen, beskriven i avsnitt 5.3.

## 7.2 Fokusområden enligt aktörerna

De flesta aktörer vill följa fokusområdena i den nationella strategin, anpassat efter regionala förutsättningar och behov kopplat till aktiviteter och handlingar.

### **Följande fokusområden har lyfts under förstudien:**

1. livsmedel och matsvinn
2. offentliga inköp och cirkulär upphandling
3. sociala aspekter och samverkan
4. bygg- och anläggningssektorn, byggmaterial
5. avfall, återvinning, elektronik och kemikalier
6. utbildning, forskning och innovation
7. vattenanvändning och energieffektivisering
8. hållbar mobilitet och transport/infrastruktur
9. minskad och hållbar konsumtion/delningsekonomi
10. cirkulära affärsmodeller och industriell symbios.

Dessa fokusområden lyftes av de aktörer som deltog under förstudiens stor-möte och presenteras i prioritetsordning. Fokusområdena 1–6 ansågs särskilt viktiga av deltagarna.

## 7.3 Svårigheter och problem att lösa enligt aktörerna

Flera av de tillfrågade lyfter att begreppet cirkulär ekonomi ofta utgår från en urban kontext. För att göra cirkulär ekonomi mer relevant för verksamheter och organisationer på landsbygden, bör språkbruket anpassas och begreppet definieras utifrån både stad och landsbygd.

En utmaning som lyfts är att realisera omställningen genom offentlig upphandling. Skarpare krav måste ställas i upphandlingar, för att lösningar ska utvecklas på marknaden. Samtidigt kan höga krav också begränsa marknadsunderlaget såpass att konkurrens inte längre kan säkerställas. Ramavtalen ger därför inte den långsiktighet som en omställning till cirkulär ekonomi kräver.

Dessutom behöver pengar satsas på mer återbruk och reparation, men det är osäkert vilka möjligheter som finns inom ramen för gällande regelverk för upphandling.

## 7.4 Fokusområden som aktörerna prioriterar

En kortare omvärldsbevakning av fokusområdena återfinns i Bilaga 2, men en djupare analys om vilka områden som ska prioriteras i en kommande handlingsplan rymmer inte i förstudiearbetet. Det kommer därför behöva vara en del i framtagandet av handlingsplanen. Vi som har arbetat med förstudien vill ändå lyfta några tankar om aktörernas högst prioriterade områden.

### Livsmedel

Livsmedelsindustrin är en av Skånes viktigaste näringslivssektorer. Men idag är det ofta långt mellan producent och slutkonsument och en stor andel varor importerar. Det gäller även produkter som kan eller skulle kunna produceras i Sverige och därmed korta vägen från jord till bord. Att ta med livsmedelsproduktionen i en handlingsplan bidrar till ett mer sammanbundet Skåne. Ett regionalt tänk ger ökat fokus på konsumtion av Skåneproducerad mat, vilket resulterar i fler arbetstillfällen och en livskraftigare landsbygd.

Det handlar även om resiliens i en framtida mer turbulent värld. Att satsa på en lokal produktion gör att samhällen blir mindre beroende av insatsmedel utifrån. På så vis hänger det nära ihop med krisberedskap, något som bör få utrymme i en handlingsplan. Det handlar om att förebygga krissituationer som avbrott i livsmedelskedjan, vilket kan få stora konsekvenser för en kommun och dess invånare. En handlingsplan kan adressera frågor som: Hur bygger vi en robust livsmedelskedja som fungerar i vardagen och rustar samhället bättre inför önskade händelser? Vilka aktörer behöver vara involverade?



## **Offentlig upphandling**

Offentlig upphandling har generellt potential att bli ett kraftfullt verktyg i en omställning till cirkulär ekonomi. Merparten av de inköp som görs på en kommun är gemensamma för alla kommuner och genom att samarbeta kring kravställning kan man göra en grundligare marknadsanalys och ställa mer ändamålsenliga krav.

Det skapar också en förutsägbarhet för marknaden och underlättar omställningen för företagens del. Om offentlig sektor kan upphandla mer lokalproducerat skulle det ingjuta en trygghet i den lokala marknaden, då avtalen ger långsiktighet i försäljning. Företagen kan då planera och våga satsa genom att exempelvis rekrytera arbetskraft.

## **Bygg**

Byggnation innebär en stor resursåtgång och miljöpåverkan och Skåne är en tätbefolkad region med mycket nybyggnation. Mål och aktiviteter kopplade till detta område är därför viktiga för att främja ett effektivt resursutnyttjande och minskade utsläpp. Som nämns i omvärldsbevakningen (Bilaga 2) finns en plattform för samverkan inom byggsektorn, LFM30. En del i arbetet med att ta fram en handlingsplan blir att koppla ihop byggområdet med andra prioriterade områden.

## 8 Hur kan arbetet med en handlingsplan utformas?

---

### 8.1 Samverkan med gemensamt ansvar enligt aktörerna

Aktörerna trycker på att omställningsarbetet till en cirkulär ekonomi bör göras sektorsövergripande, så alla perspektiv är med från start. Det gäller näringslivets olika branscher, Länsstyrelsen Skåne, Region Skåne, kommunerna, idéburen sektor, akademi men också medborgarna. Detta säkerställer att ingen lämnas utanför arbetet. Samarbete över kommungränserna och mellan kommuner och region är också nödvändigt.

Aktörerna lyfter också att förutsättningar för att jobba med cirkularitet skiljer sig åt, både geografiskt och resursmässigt. Dessutom har Skånes 33 kommuner olika politiskt styre. Det blir därmed viktigt att reda ut hur man får alla att gå åt samma håll i en konkret handlingsplan, eftersom det gör arbetet mer effektivt och mindre resurskrävande för alla.

### 8.2 Organisation och utformning enligt aktörerna

En genomgående synpunkt är att den nationella strategin behöver brytas ned och konkretiseras. Det krävs även att någon tar ansvar för handlingsplanen, då det innebär en process att planera, implementera, följa upp och utvärdera handlingsplanens aktiviteter. Det finns inte bara en lösning eller en väg framåt i en omställning till en cirkulär ekonomi och det behöver också synliggöras i handlingsplanen.

Aktörerna är överens om att handlingsplanen måste följas åt av resurser. Om kommunerna ska åta sig något är det viktigt att det finns en instruktion till budgetberedningen.

Det poängteras också att det är viktigt att använda ett språk som känns nära ens verklighet, så det blir lätt att identifiera sig med innehållet. En regional cirkulär ekonomi får inte endast bli ett stort begrepp som är svårt att relatera till.

## 8.3 Svårigheter och problem att lösa enligt aktörerna

### Saknas samsyn av begreppet

Flera av aktörerna nämner att det finns begränsad förståelse för omställningens omfattning och ingen riktig samsyn kring begreppet cirkularitet. Vanans makt i det linjära systemet är svårt att bryta och det saknas långsiktighet. Detta är kanske den största utmaningen i omställningen, som alltid vid ett normskifte.

### Finansiering

Finansieringen ses också som ett potentiellt problem. Både offentlig sektor och näringslivet behöver avsätta medel för att driva på, och idéburen sektor behöver resurser för att kunna bli en möjliggörare. Offentlig sektor lyfter även utmaningen att koppla handlingsplanen till andra strategier. Budgetarbetet måste därtill integreras med hållbarhetsarbetet i kommuner och region. Det behövs också administrativa system och kompetenser inom området cirkularitet och det är viktigt att beslutsfattarna vågar ta långsiktiga och skarpa beslut.

### Krock mellan hållbarhet och tillväxt?

En fråga som påverkar näringslivet är hur omställningen skapar affärsnytta – hur miljö och tillväxt kan mötas. Det är ett problem att ökad tillväxt bygger på ökad konsumtion. Att våga diskutera den minskning av materialkonsumtion som kopplar samman med nya affärsmodeller är därför viktigt.

## 8.4 Slutsatser utifrån aktörernas svar

### Utveckla samverkan

I Skåne är vi redan idag duktiga på att samverka över sektorsgränserna och det ska vi använda oss av i arbetet med handlingsplanen. Men det går att bli ännu bättre och ett steg på vägen är att identifiera pågående samverkansinitiativ och se hur vi kan dra nytta av och utveckla dem. Nya sätt att samverka kan skapas genom nya plattformar för delning av restflöden för företag, och plattformar för erfarenhetsutbyte inom speciella fokusområden.

### Kommunikation nyckel till delaktighet

Det finns ett stort intresse att delta i arbetet med en regional handlingsplan, och det är givetvis fördelaktigt att engagera så många som möjligt i ett tidigt skede i processen. Ju tidigare en aktör blir involverad, desto mer ansvarig och delaktig känner man sig.

I likhet med arbetet på Åland och även i Umeå (Avsnitt 5.1 och Bilaga 2) bör man i handlingsplansarbetet ha ett öppet och inbjudande samarbete, där alla

som är intresserade av frågan kan bidra. Detta för att nå en bredd av branscher och sektorer och inte bara de som redan är insatta och engagerade.

Detta medför en varierad målgrupp som kräver omfattande kommunikation – eftersom det är nödvändigt att öka kunskapen om och förståelsen för cirkulär ekonomi och den stora omställning som behöver göras. Kommunikationen runt handlingsplanen är därför nyckeln till att skapa en upplevelse av inkludering och medbestämmande, som gör att till och med medborgarna vill vara delaktiga.

### **Strategiskt ledarskap**

För att arbetet med handlingsplanen ska fungera både under framtagande och implementering krävs strategisk planering och ledarskap. En kompetent processledare ser till att arbetet med handlingsplanen drivs långsiktigt och inom flera områden samtidigt. För att arbetet inte ska bli för tungrovt kan specialistgrupper ta ledning i fokusområden, men det är viktigt att alla som är med har mandat att fatta beslut. Att arbetet delas upp på olika fokusområden gör det lättare att inkludera redan pågående projekt, skala upp vinnande lösningar samt utveckla nya initiativ.

### **Finansiering och genomförande**

För att genomföra en handlingsplan behöver det tillsättas finansiering som är tillgänglig för alla sektorer i samhället. Det kommer krävas investeringar i offentliga stödsystem för att stötta näringslivet i deras omställning. Idéburen sektor är i många lägen en möjliggörare och en katalysator och att ge finansiellt utrymme till deras initiativ kan driva på omställningsarbetet.

Det kommer krävas kontinuerlig finansiering i framtagandet och i drift av handlingsplanen, men medel som organisationer avsätter till arbetet kan skalas upp med hjälp av projektmedel. Att kombinera metoderna Circle City Scan, Backcasting och Donutmodellen tror vi är en framkomlig väg. Läs mer i kapitel 5.



**Avslutande ord**

## 9 Avslutande ord från Hållbar Utveckling Skåne

---

### **Stor omställning för näringslivet**

Det råder ett stort intresse och engagemang för cirkulär ekonomi just nu, något som borde fångas upp. Det är därför viktigt att snabbt agera och visa på framåtskridande. En omställning till cirkulär ekonomi kommer kräva mycket av alla samhällsaktörer, inte minst näringslivet. Vi har gått från ett samhälle med nästan uteslutande lokal produktion till betydligt större enheter, och nu behöver vi ställa om igen på mycket kort tid.

Men detta kräver insatser. Företagen måste få stöd att finna stabila systemlösningar, tjänster och kompetenser som bidrar till att kretsloppen sluts långsiktigt. Man kan också rikta insatser för att stödja de entreprenörer och innovatörer som ligger i framkant och som ser potential på efterfrågan i en framtida cirkulär ekonomi – innan den har uppstått.

Näringslivet har redan påbörjat omställningen till en cirkulär ekonomi, men Skåne har en stor del små och medelstora företag som måste fångas upp i arbetet. Skånes restflöden måste kartläggas och synliggöras så att man som företagare vet hur man passar in. Det stärker en industriell symbios regionalt och lokalt, vilket ger potential att öka både Skånes produktivitet och resiliens.

### **Viktigt att belysa olika perspektiv**

Att förutsättningarna ser olika ut i olika delar av Skåne är viktigt att ha med sig in i arbetet med en handlingsplan. Landsbygden brottas delvis med andra utmaningar än vad städerna gör, men idag visas fler exempel upp på hur man löser utmaningar i stadsmiljö.

Om man gör en medveten satsning på att sprida fler goda exempel från landsbygden i en handlingsplan finns det mycket att vinna, exempelvis i den regionala livsmedelsindustrin och i lokala bygdesatsningar.

## Faktaruta

### BYGDESATSNINGAR

*Önneköp och Röstånga är två exempel på mindre samhällen i Skåne som har vänt en negativ utveckling med nedläggningshotad livsmedelsaffär och skola till samhällen med ett aktivt föreningsliv och stor inflyttning. De har framgångsrikt arbetat med att utnyttja resurser på ett effektivt sätt. Båda orterna ligger i utkanten av kommunen, långt från större städer – något som traditionellt har styrt invånarantalet. I båda fallen har initiativ från boende på orten legat till grund för och drivit tillväxtprocessen framåt. I Önneköp har man gjort insatser för att få ekonomin att snurra lokalt, genom att exempelvis sälja produkter från lokala livsmedelsproducenter i den lokala lanthandeln.*

*Veberöd är ett annat exempel på hur en by som jobbar generationsövergripande för att bli mer hållbar. De har blivit en testbädd som forskningsby under konceptet Smarta byar. Inom konceptet utvecklar de hållbarhet i samverkan med forskare och företag. De har till exempel utvecklat hållbara bevattningssystem och 3D-printning med lokala material, som lera. De har också kopplats till det globala konceptet Fab City Global Initiative, för att utveckla lokal produktion och bli ett självbärande lokalsamhälle.*

### Samverkan på alla nivåer

Samverkan är viktigt! Sektorsövergripande samverkan är ett område som Skåne har tagit på stort allvar och det är absolut viktigt när det gäller att ta fram en handlingsplan för cirkulär ekonomi. Här finns system för sektorsövergripande samarbeten mellan tjänstepersoner i olika organisationer och i Skånes regionala utvecklingsstrategi finns exempel på strategiska samarbetskonstellationer.

Kommunikation med aktörer och omvärld är avgörande och särskilt dialog med kommunerna. Utskicket till kommunstyrelsernas ordförande fick bara fyra svar vilket väcker frågan: Är frågan inte prioriterad – är den för stor och svår? Även om mycket arbete redan görs, är det av största vikt att även beslutsfattarna förstår att en omställning kan framtidssäkra Skåne. En väl genomtänkt förankringsstrategi säkerställer att man når fram till beslutsfattarna redan i uppstarten av ett handlingsplansarbete, bland annat med högnivåmöten.

### Grunden måste läggas i skolan

Vi behöver också nå dem som är på väg ut i arbetslivet genom samtliga utbildningsinstanser – grundskola, gymnasium, universitet, folkhögskolor och studieförbund. Att hållbar utveckling står inskrivet i läroplanen är utmärkt, men lärare som är ute i verksamheten vet ändå inte alltid hur de ska undervisa i frågan. Många behöver därför stöd i form av fortbildning, men även nytt undervisningsmaterial.

En pass tillbaka till den nationella handlingsplanen när det gäller lärande för hållbar utveckling har uppmärksammats i arbetet med förstudien. Hur hållbarhetsanpassade är egentligen de högre utbildningarna? I vissa fall kanske utbildningar skulle behöva göras om för att studenterna ska gå ut i arbetslivet med rätt kunskap.

### **God kommunikation krävs för normförskjutning**

Men hur involveras privatpersoner? För att skapa en normförskjutning eller en normförändring behöver konsumenterna vara med på tåget. Olika sektorer når invånare på olika sätt, men det behövs en dialog om cirkulär ekonomi som även involverar invånaren. Vad engagerar? Vad skrämmer eller stöter bort? Akademin är den sektor som kan stötta upp när det gäller förändring av normer och normförskjutning. De senaste årens samtal kring klimatpsykologi är något som vi kan dra nytta av här.

En pusselbit i detta är att ha en enad, sektorsövergripande front i frågan cirkulär ekonomi. Ett gemensamt och konsekvent sätt att kommunicera frågorna bidrar till att förflytta det offentliga samtalet om hållbarhet och cirkulär ekonomi. Vikten av riktigt bra kommunikation och tydliga strategier kring kommunikationen behövs därför om en handlingsplan ska få kraft.

Normförskjutning är successiv och för att den ska ske krävs också att vi visar hur arbetet fortskrider, att framgångar firas offentligt och att vi räknar på och gör jämförelser mot den gamla normen – det linjära slit- och slängsamhället. Vi går in i något nytt, något bättre och det måste synas och höras.



# 10 Referenser

---

## Referenslistan hör även till Bilaga 2.

Accus (1965) Accus AB. <https://www.accus.se> (hämtad 2021-10-03)

Almi (1994) Almi Skåne. <https://www.almi.se/skane> (hämtad 2021-10-03)

Biogas Syd (2017) Biogas Syd. Energikontoret Skåne, Lund <https://kfsk.se/biogassyd/> (hämtad 2021-09-24).

bärkraft.ax (2016) *Utvecklings- och hållbarhetsagenda för Åland*. bärkraft.ax, Åland.

CirEko (2021) Cirkulära affärssteg Syd. CirEko och Hållbar Utveckling Skåne. <https://cireko.se/projekt/cirkulara-affarssteg-sydsverige/> (hämtad 2021-09-24).

City of Amsterdam (2020) *Amsterdam Circular 2020–2025 Strategy*. Amsterdam, Nederländerna.

City of Helsinki/Urban Environment Division (2020) *The City of Helsinki's Roadmap for Circular and Sharing Economy*. The City of Helsinki's Urban Environment Publications 2020:10, Helsinki, Finland. ISBN 2489-4230 (web publication).

De Circular-Economy (2020) Circular City Scan Tool. <https://cities.circle-lab.com/> (hämtad 2021-07-07).

DEAL (2019) Doughnut Economics Action Lab. <https://doughnuteconomics.org/> (hämtad 2021-09-27).

En God Granne (2007) En God Granne. <http://www.engodgranne.com/> (hämtad 2021-10-03).

E.ON (2015) Vi förnyar Simris. E-on, Essen, Tyskland. <https://www.eon.se/om-e-on/innovation/lokala-energisystem/vi-foernyar-simris> (hämtad 2021-09-24).

Eriksson J., Bengtsson A., Thurfjell L., Odhner P. (2020) *Slutrapport Klimatsmarta masstransporter (KLIMAT)*. Länsstyrelsen Skåne, Malmö.

EU (2019) *Directive (EU) 2019/904 of the European Parliament and of the Council of 5 June 2019 on the reduction of the impact of certain plastic products on the environment*. The European Parliament and the Council of the European Union.

Foodhills (2016) Foodhills AB. <https://www.foodhills.se/> (hämtad 2021-10-03).

Göteborgs Stad (2021) *Samarbete för ett cirkulärt Göteborg 2030 – Slutrapport förstudie 2020*. Göteborgs stad, Göteborg.

Helsingborgs stad (2020) *Handlingsplan för att främja delningsekonomi och cirkulär ekonomi i Helsingborg 2020–2024*. Helsingborgs stad, Helsingborg.

Holmberg J., Robèrt K-H. (2000) *Backcasting – A framework for strategic planning*. Int. J. Sustain. Dev. World Ecol. 7(4), 291-308. DOI:10.1080/13504500009470049.

Hållbar Utveckling Skåne (2019) Cirkulära Skåne. Hållbar Utveckling Skåne och IUC Syd.  
<https://www.hutskane.se/cirkulara-skane/> (hämtad 2021-09-24).

IPCC (2021) Summary for Policymakers. In: *Climate Change 2021: The Physical Science Basis. Contribution of Working Group I to the Sixth Assessment Report of the Intergovernmental Panel on Climate Change*. Masson-Delmotte, V., P. Zhai, A. Pirani, S. L. Connors, C. Péan, S. Berger, N. Caud, Y. Chen, L. Goldfarb, M. I. Gomis, M. Huang, K. Leitzell, E. Lonnoy, J.B.R. Matthews, T. K. Maycock, T. Waterfield, O. Yelekçi, R. Yu and B. Zhou (eds.]. Cambridge University Press. In Press

Jansson, T. (2021) Industriell symbios: Sotenäs symbioscentrum. Circulareconomy.se.  
<https://circulareconomy.se/intervju-sotenas/> (hämtad 2021-10-11).

Jäger J.K., Veldboer T., von Daniels C., Haigh L., Verstraeten-Jochemsen J. (2020) *Will you be my partner? Nine steps to identify and establish successful collaborations for a circular economy*. Circular-Economy.

Kommittén Omställning Åland (2013) *Omställning Åland – Strategisk planering för en hållbar framtid 2013–2051*. Bilaga 1 S4013P03. bärkraft.ax, Åland.

Larsson M. (2019) *Redrawing the map of the future*. Arena Books, Buty Saint Edmunds, Storbritannien. ISBN: 9781911593508

Leuven 2030 (2018) *Summary Roadmap 2025–2035–2050 – to a climate-neutral future*. Leuven 2030, Leuven.

Leuven 2030 (2020) *Leuven is ready to leap. Are you?* Leuven 2030, Leuven.

LOHAS Sweden (2017) Lifestyle of Health and Sustainability Sweden. <https://www.lohas.se/> (hämtad 2021-10-12).

London Waste and Recycling Board (2017) *London's circular economy route map*. London, Storbritannien.

Lundberg K., Joansson M., Frosth S. (2020) *Scenario- och kostnadsanalys av klimatsmarta masstransporter*. Ecoloop AB, Stockholm.

Länsstyrelsen Skåne (2018) *Ett klimatneutralt och fossilbränslefritt Skåne Klimat- och energi-strategi för Skåne*. Länsstyrelsen Skåne, Malmö.

Länsstyrelsen Skåne (2019) Fossilbränslefria kommuner i Skåne. Länsstyrelsen Skåne, Malmö. <https://www.lansstyrelsen.se/skane/miljo-och-vatten/energi-och-klimat/projekt/fossilbranslefria-kommuner.html> (hämtad 2021-10-12)

Länsstyrelsen Skåne (2019) *Handlingsplan för värdeskapande fastighetsförvaltning. Osby kommun – med 115.000 kvm*. Länsstyrelsen Skåne, Malmö

Länsstyrelsen Skåne (2020) *Överkom energislöseriet genom lönsamma investeringar – Tre miljarder i vinst i fyra kommuner*. Länsstyrelsen Skåne, Malmö

Länsstyrelsen Skåne (2021) *Remissversion. Tillsammans för ett hållbart Skåne - Regionalt åtgärdsprogram för miljömålen 2021-2025*. Länsstyrelsen Skåne, Malmö <https://www.lansstyrelsen.se/skane/miljo-och-vatten/miljomal/atgardsprogram-inom-miljomal.html> (hämtad 2021-09-30).

Länsstyrelsen Jämtland (2020) Miljö- och klimatrådet i Jämtlands län. Länsstyrelsen Jämtlands län och Region Jämtland Härjedalen. <https://www.lansstyrelsen.se/jamtland/miljo-och-vatten/miljomal/miljo--och-klimatradet-i-jamtlands-lan.html> (hämtad 2021-10-12)

Malmö stad (2019) Lokala färdplan för en klimatneutral bygg- och anläggningssektor i Malmö 2030, LFM30. <https://lfm30.se/> (hämtad 2021-09-21).

OECD (2020), *The circular economy in cities and regions: Synthesis report*. OECD Urban Studies, OECD Publishing, Paris, Frankrike. <https://doi.org/10.1787/10ac6ae4-en>

OECD (2020) *The circular economy in Umeå, Sweden*. OECD Urban Studies, OECD Publishing, Paris, Frankrike <https://doi.org/10.1787/4ec5dbccd-en>

Raworth K. (2017) *Doughnut economics: seven ways to think like a 21st century economist*. Chelsea Green Publishing, White River Junction, Vermont. ISBN: 9781603586740.

Regeringskansliet (2020) *Cirkulär ekonomi: strategi för omställningen i Sverige*. Miljödepartementet, Stockholm.

Region Skåne (2017) *Skånes livsmedelsstrategi 2030 – Smart mat*. Region Skåne, Malmö.

Region Skåne (2018) *Elbilslandet Syd*. Region Skåne, Malmö. <https://elbilslandetsyd.se/> (hämtad 2021-10-03)

Region Skåne (2020) *Det öppna Skåne 2030 – Skånes regionala utvecklingsstrategi*. Region Skåne, Malmö.

Region Skåne (2021) *Hållbarhetscheckar*. Region Skåne, Malmö. <https://utveckling.skane.se/tema/hallbarhetscheckar/> (hämtad 2021-10-03)

Region Österbotten (2020) *Österbotten ställer om – Färdplan för hållbarhet och cirkulär ekonomi*. Ab Jakobstadsregionens Utvecklingsbolag Concordia, Vasaregionens Utveckling Ab VASEK, Ab Företagshuset Dynamo och Kristinestads näringslivscentral Ab, Finland.

RISE (2021) Pressmeddelande: Nationellt projekt visar vägen mot en cirkulär ekonomi. RISE, Göteborg <https://www.ri.se/sv/press/nationellt-projekt-visar-vagen-mot-en-cirkular-ekonomi> (hämtad 2021-10-03)

Rotterdam Circulair (2019) *From trash to treasure, Rotterdam Circularity Programme 2019–2023*. Rotterdam Circulair, Rotterdam.

Röstånga (2009) *Röstånga tillsammans*. <http://rostangatillsammans.se/> (hämtad 2021-06-27).

SMICE (2021) *Slutrapport Samskapande Mittnordisk Innovationsarena för Cirkulär Ekonomi*. Region Jämtland Härjedalen och Trøndelag Fylkeskommune.

SNIUS (2015) *Svensk Plattform för Industriell och Urban Symbios*. Linköpings Universitet, Linköping <https://industrialsymbiosis.se/> (hämtad 2021-10-03)

Sustainable Business Hub (2013) *Urban Magma – Innovating utility systems*. Sustainable Business Hub, Malmö. <https://urbanmagma.se/> (hämtad 2021-09-24).

Sysav (2015) *SIPTex – Svensk innovationsplattform för textilsortering*. Sysav, Malmö.

Sysav (2020) *Från avfall till resurs – Gemensam kretsloppsplan 2021–2030 för Kävlinge, Lomma, Simrishamn, Sjöbo, Skurup, Svedala, Tomelilla, Vellinge och Ystad*. Sysav, Malmö.

Tomelilla kommun (2021) *Livskvalitetsprogram Tomelilla 2030 – Det goda livet – Styrdokument för miljö och folkhälsa*. Dnr KS 2020/47. Kommunfullmäktige Tomelilla kommun, Tomelilla.

Tomelilla kommun (2021) Tomelilla och RISE utvärderar kommunens livskvalitetsprogram i unikt projekt. Tomelilla kommun, Tomelilla. <https://www.tomelilla.se/nyhet/detalj/tomelilla-och-rise-utvarderar-kommunens-livs-kvalitetsprogram-i-unikt-projekt> (hämtad 2021-09-27).

Uppsala kommun (2010) Klimatprotokollet. Uppsala kommun, Uppsala. <https://klimatprotokollet.uppsala.se/> (hämtad 2021-10-03).

Veberöd (2018) Smarta Byar. Veberöd. <https://smartabyar.se/> (hämtad 2021-10-03).

Önneköp (2018) Levande Önneköp. <https://levandeonnekop.se/> (hämtad 2021-09-27).